



Værk: Vortex reloaded af Zuzanna Zcebatul.
Foto: Jacob Friis Holm Nielsen.

PROJEKT

DOVERGAARD - KUNSTHAL OG REFUGIUM

GENERELLE OPLYSNINGER

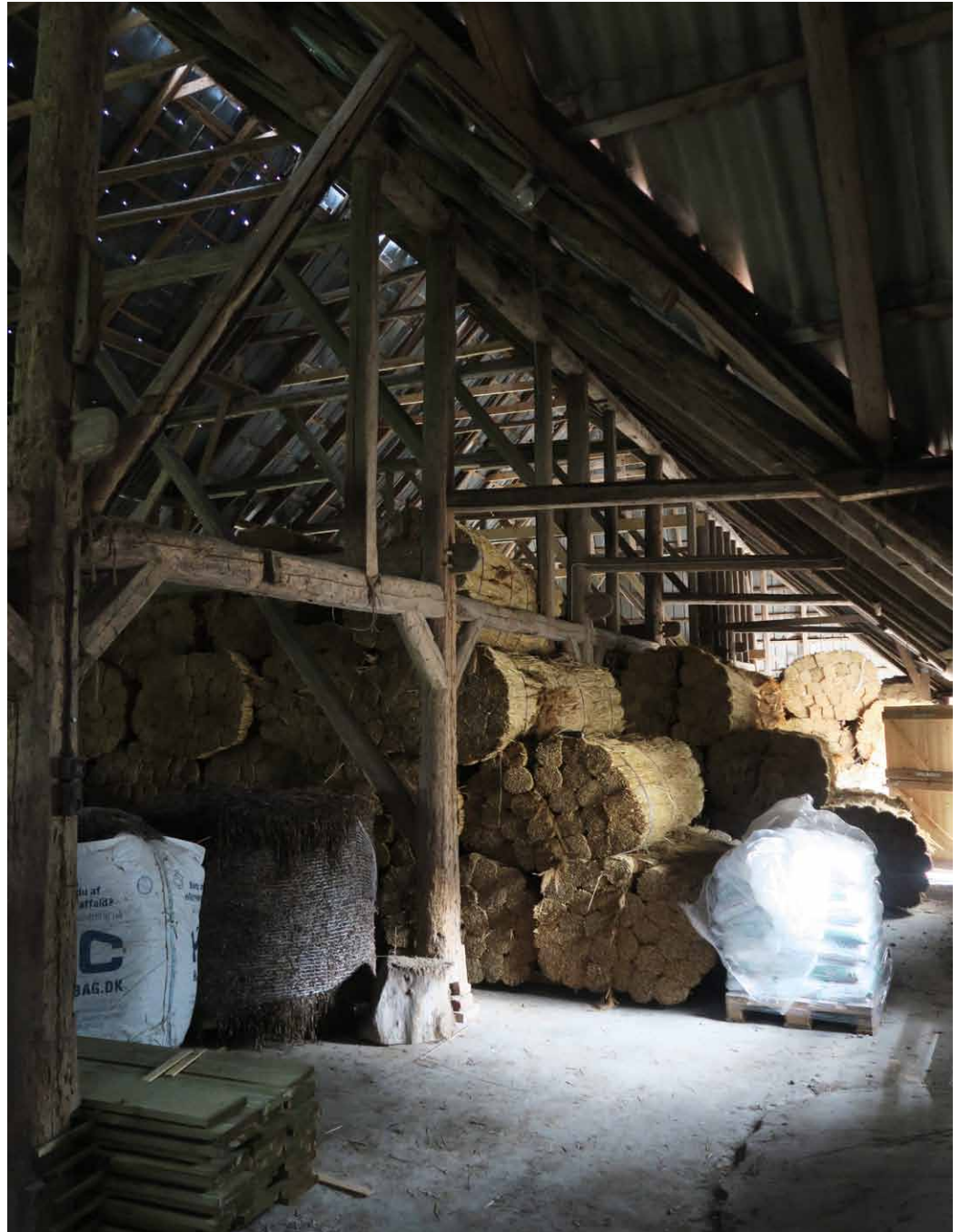
TYPE	Projektudvikling, Transformation, Bygningsarkæologisk undersøgelse
KLIENT	Privat bygherre
AREAL	900m ²
BUDGET	-
VORES ROLLE	Arkitekter
DATO	2019 -
STATUS	Pågående

Dovertgaard er Thy's, og tilmed en af landets, ældste bondegårde. Det er resultatet af de dendro-kronologiske prøver som Moesgaard Museum foretog i 2020 på tagkonstruktionerne af det gamle stuehus. Gården er beliggende kun 2km fra SMK Thy. Gårdens ejere ønsker at omdanne gården til kunstner-refugium og atelier-værksteder samt bed & breakfast. Gårdens ældste dele skal bevares og være offentligt tilgængelige for besøgende. Siden sommeren 2023 har Kunsthal Thy anvendt gårdens mægtige lade som udstillingsrum. Kunsthal Thy er et godt eksempel på hvordan der kan skabes nyt liv, med et minimalt indgreb i en ellers funktionstømt bygning.

Hahn Lavsens har, i samarbejde med By & Land Thy, udarbejdet rapport med bygningsarkæologiske undersøgelser, bistået med projektudvikling og sidder derudover i bestyrelsen af foreningen BEAM som står bag Kunsthal Thy.



Øverst:
Laden som kunsthal
Neders:
Forundersøgelse af stuehus



Laden som magasin
for tækkerør



Stuehus. Arkivfoto, ca. år 1900.
Lokalhistorisk Arkiv Thisted Kmn.
Stuehus, feb 2020





PROJEKT

AGGER - BOLIG OG TEGNESTUE

GENERELLE OPLYSNINGER

TYPE	Nybyggeri, Restaurering og energirenovering, Bæredygtig byggeskik
KLIENT	Privat bygherre
AREAL	Nybyggeri 126 m ² Restaurering 90 m ²
BUDGET	2 mio DKK
VORES ROLLE	Arkitekter, Totalrådgivere, Udførende håndværkere
DATO	2019 - 2021
STATUS	Færdigt 2021

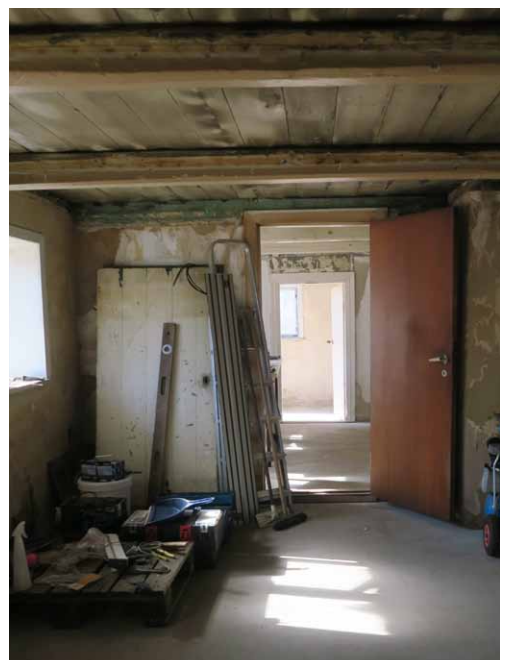
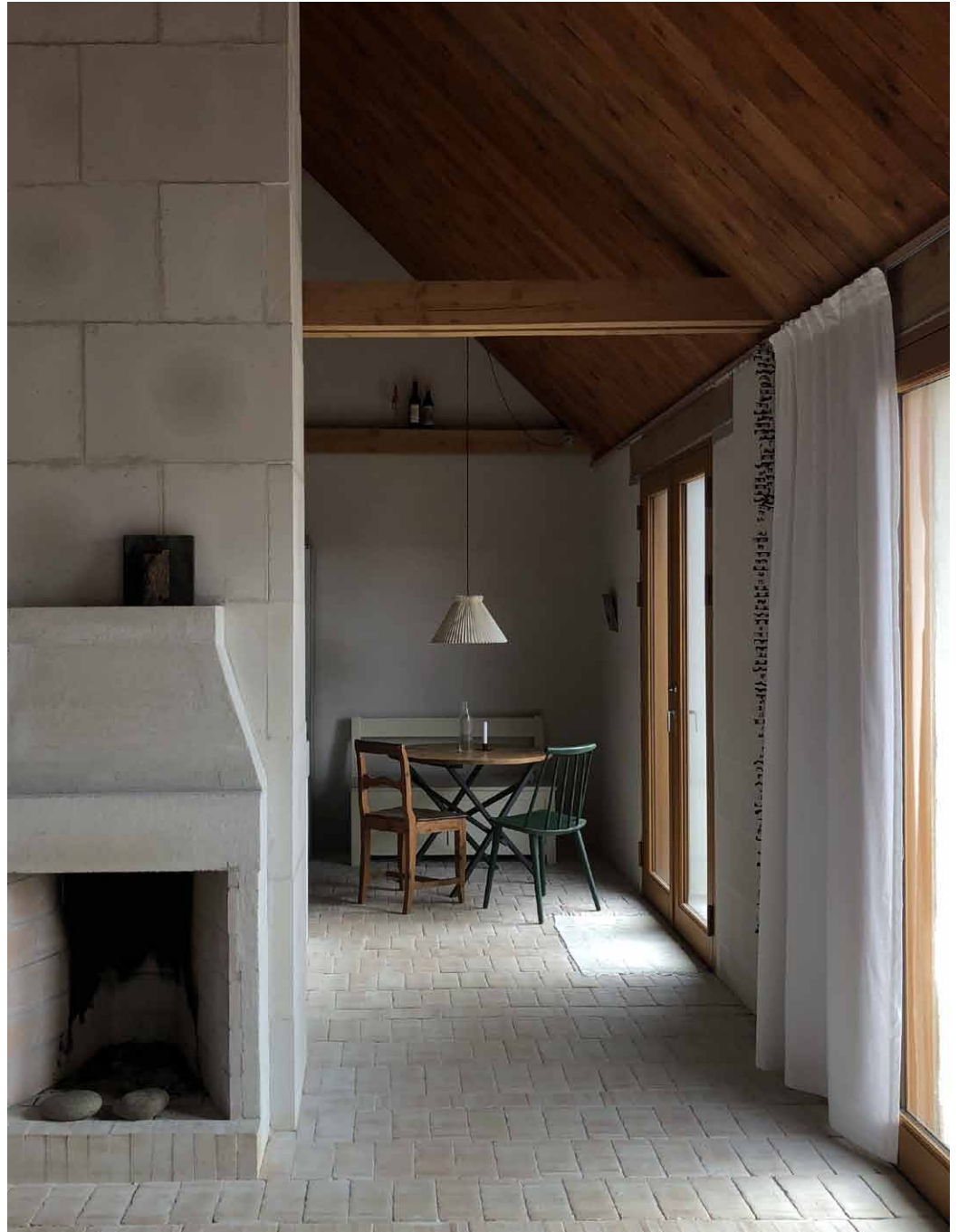
I det lille fiskerleje Agger i Thy har vi opført vores egen bolig og tegnestue. Projektet er en prototype, et eksperiment og samtidig et visitkort for tegnestuens tilgang og arbejdsmetode. Vores idé var at forsøge at overføre vores erfaring med traditionelle materialer og konstruktioner til et fuldt moderne og mere bæredygtigt nybyggeri, men med rod i historien og den lokale byggeskik.

Nybyggeriet står parallelt med, og spejler et traditionelt fiskerhus fra 1827, som står på samme matrikel. Huset har vi fra inderst til yderst tegnet og bygget selv. Vi har insisteret på at anvende materialer vi tror på vil spille en rolle i den grønne omstilling såsom træfiber-materialer, ålegræs, muslingeskaller. Derudover har vi forsøgt os med en lang række løsninger som vi har erfaring med fra restaureringsfaget bl.a. linolieprodukter, kalkmørtler og træbjærene. Vi har lagt vægt på frit at gøre os erfaringer og arbejde undersøgende med byggeriet ved at finde nye måder at anvende kendte materialer i en ny kontekst.



V. Stråtag og kalket murværk
H. Trætag (Faltak) og mur af
porebeton med silikatmaling







PROJEKT

ABILDÅ BRUNKULSLEJE - VÆRKSTED & KULTURHUS

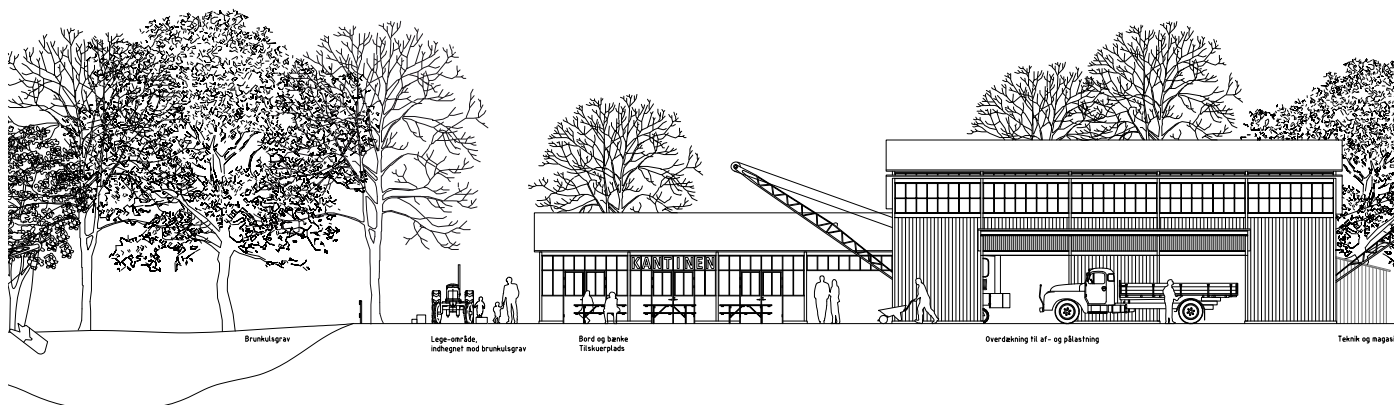
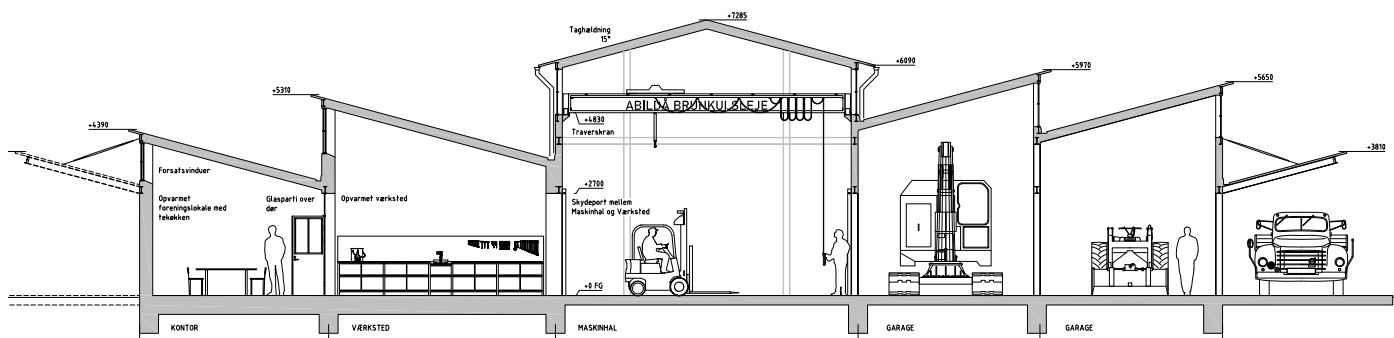
GENERELLE OPLYSNINGER

TYPE	Kitseforslag, Genanvendelse af materialer, Projektudvikling
KLIENT	Abildå Brunkulsleje og Herning kommune
AREAL	500 m ²
BUDGET	-
VORES ROLLE	Arkitekter
DATO	2022 -
STATUS	Pågående. Lokalplan under udarbejdelse.

Abildå Brunkulsleje er et levende museum med mulighed for at opleve, hvordan brunkul blev udvundet, da lejet var i drift. Museet er beliggende i den vestlige del af Herning kommune.

Abildå Brunkulsleje har et behov for at udvide deres eksisterende faciliteter med opbevaring og værksted til deres maskiner. Den kommende bygning skal derudover indeholde funktioner som undervisnings- og udstillingslokale samt opholdsrum for personale og frivillige. Forslaget skal fremtidssikre Brunkulslejet som et levende og aktivt museum. Projektet skal her ud over indtænke strategi for genbrug af stålkonstruktioner og byggematerialer og give et utraditionelt bud på hvordan rå og uisolerede stålhaller kan fungere som kulturhus for værkstedskultur.

Projektforslaget er udarbejdet af Hahn Lavsen i samarbejde med Foreningen Abildå Brunkulsleje og Herning Kommune. Projektet er støttet af Projekt START, gennem Dreyers Fond og Arkitektforeningen.



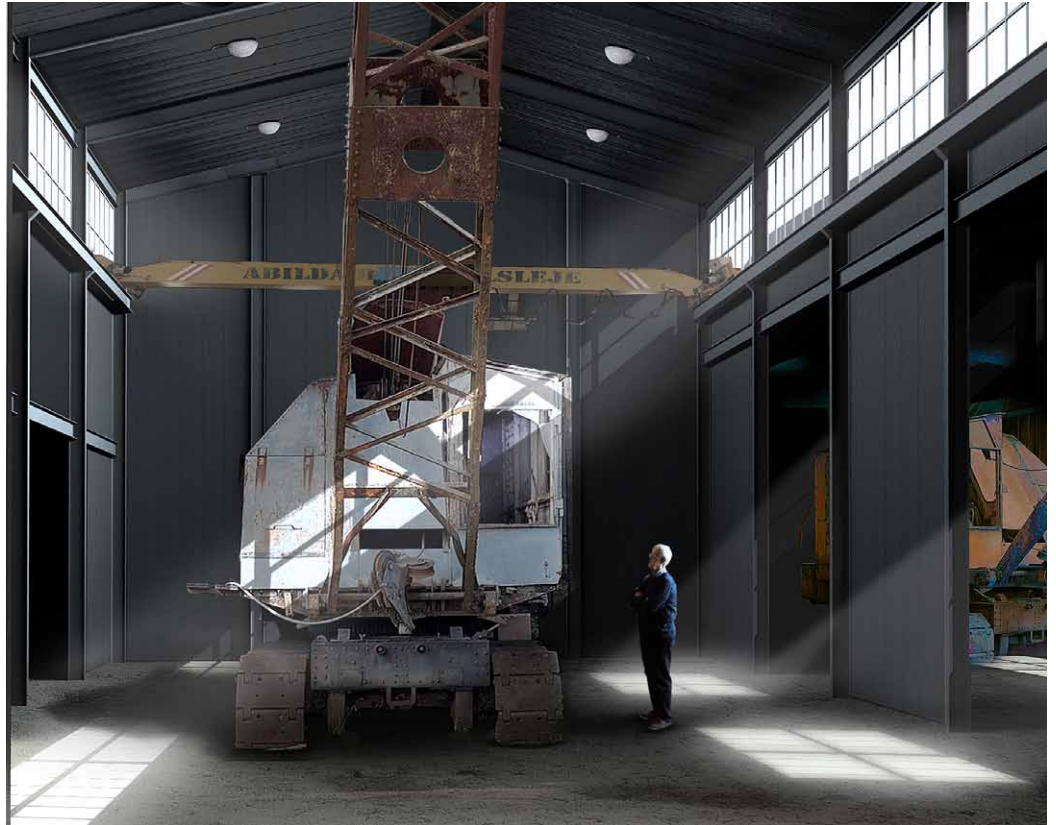


Illustration af
Maskin- og Udstillingshal



Eksisterende forhold,
Midlertidig garage



Eksisterende forhold,
Brunkulsgreven hvor museet aktivt
graver brunkul



PROJEKT

KØBMANDSBYGNING THY - BOLIG OG BUTIK

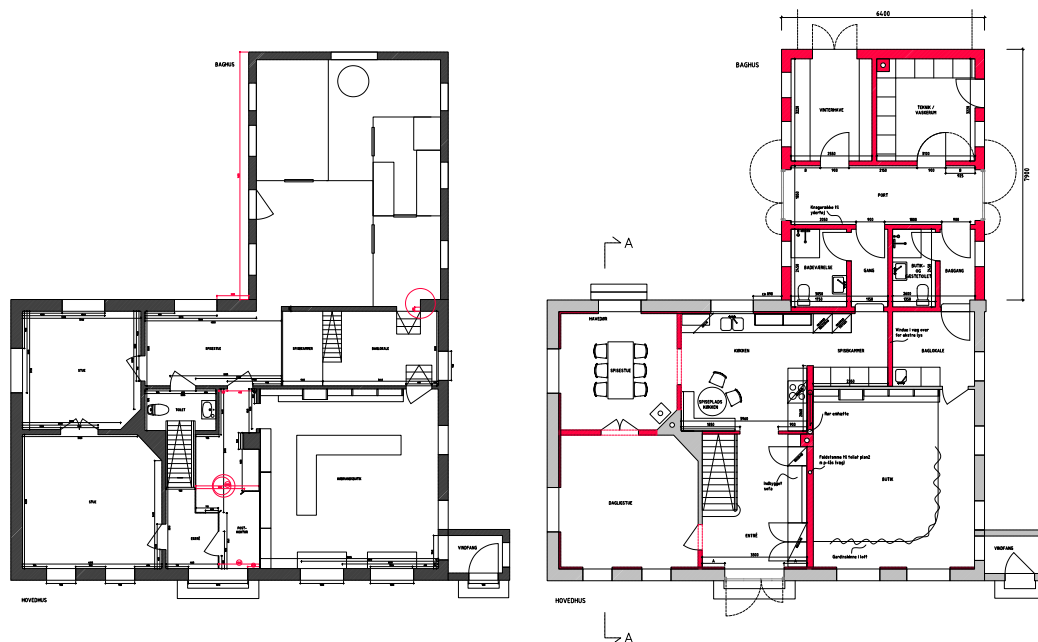
GENERELLE OPLYSNINGER

TYPE	Ombygning, Restaurering, Energirenovering
KLIENT	Privat bygherre
AREAL	Ombygning 250 m ²
BUDGET	2 mio DKK
VORES ROLLE	Arkitekter
DATO	2019 - 2022
STATUS	Afsluttet

Hahn Lavsens rådgiver private i forbindelse med istandsættelse, energirenovering og restaurering af bevaringsværdige og kulturhistoriske bygninger.

En af disse projekter er denne købmandsbutik fra 1907 i Sdr. Vorupør, med et velbevaret originalt butiksinteriør. Projektet indeholder forslag til energioptimering, genetablering af oprindelige detaljer, samt en planløsning der opfylder og tilpasser sig nye funktioner og krav, uden store indgreb i husets oprindelige struktur.

Frem til 1970'erne var butikken i drift, og fungerede i øvrigt også som det lokale postkontor. Bygningen var annonceret til nedrivning til trods for at det i et teknisk henseende ikke er nødvendigt. Potentialet ved at bevare denne type kulturhistoriske bygninger, bliver ofte overset i landdistrikterne. De nye ejere ønsker at anvende bygningen til helårsbolig. Butikken skal igen kunne åbnes for offentligheden og anvendes som f.eks. pop up-shop, events og café, og er et godt eksempel på hvordan bevarelse af lokal bygningskultur kan styrke lokalsamfundet.





PROJEKT

GENERELLE OPLYSNINGER

AAGAARD THY - VÆRKSTEDER FOR TRADITIONELT HÅNDVÆRK

TYPE	Projektudvikling, Byggetilsyn
KLIENT	Foreningen By & Land Thy
AREAL	800 m ²
BUDGET	2,1 mio DKK
VORES ROLLE	Bestyrelsesarbejde. Frivilligt arbejde
DATO	2020 - 2021
STATUS	Færdigt 2021

Aagaard er en 220 år gammel og sjælden bevaret firlænget gård i Thy. By & Land Thy modtog i 2020 støtte fra Realdania-kampagnen Underværker til videreførelse af gården.

Aagaard rummer i dag nye værksteder, overnatningsmuligheder og kursusfaciliteter indenfor traditionelt håndværk. Derudover drives mikrobryggeriet "Aagaards Ølleri – Haandgjow i Thy"; og en gårdbutik med lokalt kunsthåndværk på stedet.

Ebbe Lavsén har, som bestyrelsesmedlem af By & Land Thy, været med under projektudviklingen og ført tilsyn under byggeprocessen af de nye multiværksteder og af energirenovering af bygningerne.



Tekstilværksted, i tidligere stald, under opførelse.
Foto: Jeppe Kirk