



REFERENCER

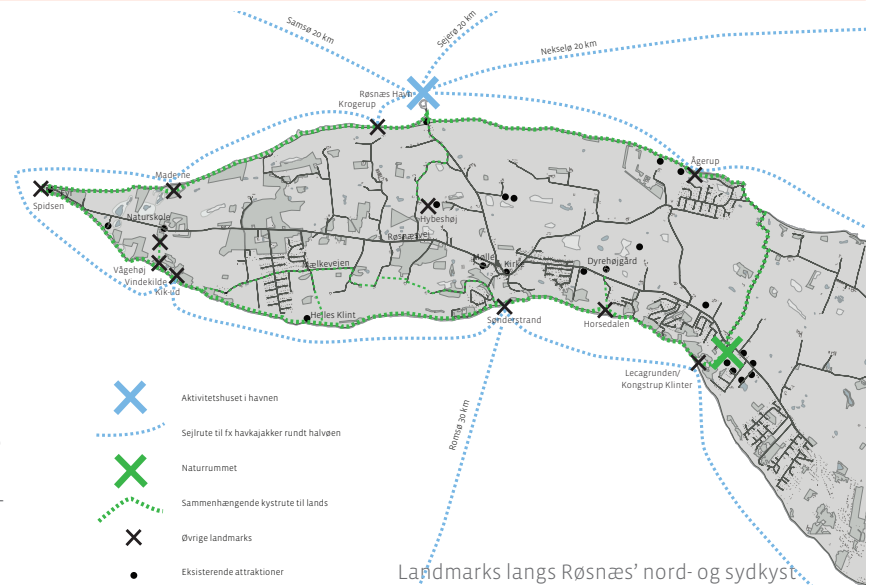
## Røsnæs Rundt, Landmarks

BYGHERRE	Kalundborg Kommune
STØRELSE	11 landmarks (på ca 30m <sup>2</sup> pr stk)
ØKONOMI	1.800.000,- DKK
HONORAR	340.000,- DKK
YDELSE	Totalrådgivning
ÅR	2015-fortsat
STATUS	8 ud af 11 landmarks er pt udført
ARKITEKT	Spektrum Arkitekter
LANDSKAB	Spektrum Arkitekter
INGENIØR	ISC Rådgivende Ingeniører

11 landmarks - små fysiske tiltag - placeres strategiske steder langs de eksisterende stisystemer på Røsnæs primært langs syd- og nordkysten. Nogle steder markerer landmarks'ene området eksisterende attraktioner som fx Røsnæs Fyr, Møllen, Vingården. Andre steder bliver landmarks'ene nye attraktioner i sig selv.

Landmarks'ene skaber en sammenhæng på ruten og forbinder og tilgængeliggør halvøens attraktioner, giver de besøgende mulighed for at orientere sig undervejs i den enestående natur og bliver til stedsspecifikke opholdssteder.

De forskellige landmarks er primært bygget op i træ. Som små trætæpper 'forer' de landskabet på strategiske steder, primært langs kyststruten. De formidler mødet mellem menneske og natur. Enkelhed, robusthed og ydmyghed for landskabet præger dem alle. Deres udformning afhænger af stedet: nogle har meget åbent karakter, andre skaber læ for vejr og vind.



Landmark ved Maderne



Landmark ved Horsedalen

## Røsnæs Rundt, Landmarks

Landmarksene tilgængeliggør, formidler og iscenesætter den smukke natur på Røsnæs. De understøtter en række naturoplevelser, som ikke før var mulige.

Ved landmarket ved 'Maderne' kan du studere og fange fisk og haletudser. Ved 'Krogebæk' gør et flydende landmark det muligt at sove på et 'vuggende' dæk under stjernehimlen. Eller komme sejlene til landmarket i kajak. På 'Spidsen' kan du holde hvil på fisketuren og på Sønderstrand kan du trække dig selv via en trækplatform ud i bølgen blå.

Landmarks'ene understøtter således både vand- og landrelaterede friluftaktiviteter som vandring, fuglekigning, fiskeri, fosiljagt, triathlon, cykling, orienteringsløb, skattejagt i naturen, GPS løb, geo-catching, kajaksejls, kitesurfing, vinterbadning, strandjægere, skoletjeneste osv.

Spektrums indledende rolle var at formulere og skitsere en vision for Røsnæs baseret på en grundig bruger- og borgerinddragelse ligeledes faciliteret af os. Her udviklede vi konceptet 'Røsnæs Rundt', som samlet set består af udviklingen af havnen, naturrumet og 11 landmarks.



Landmark på Sjællands vestligste punkt benyttes ofte som shelter for natten



Flydende shelter ved Maderne



Alle landmarks rummer en aktivitetskasse med opgaver, redskaber eller interaktivt galleri



Et velfortjent hvil i solen på vandreruten, landmark ved Kongstrup

## Fjelstervang Udeforsamlingshus, 'Byg det op'

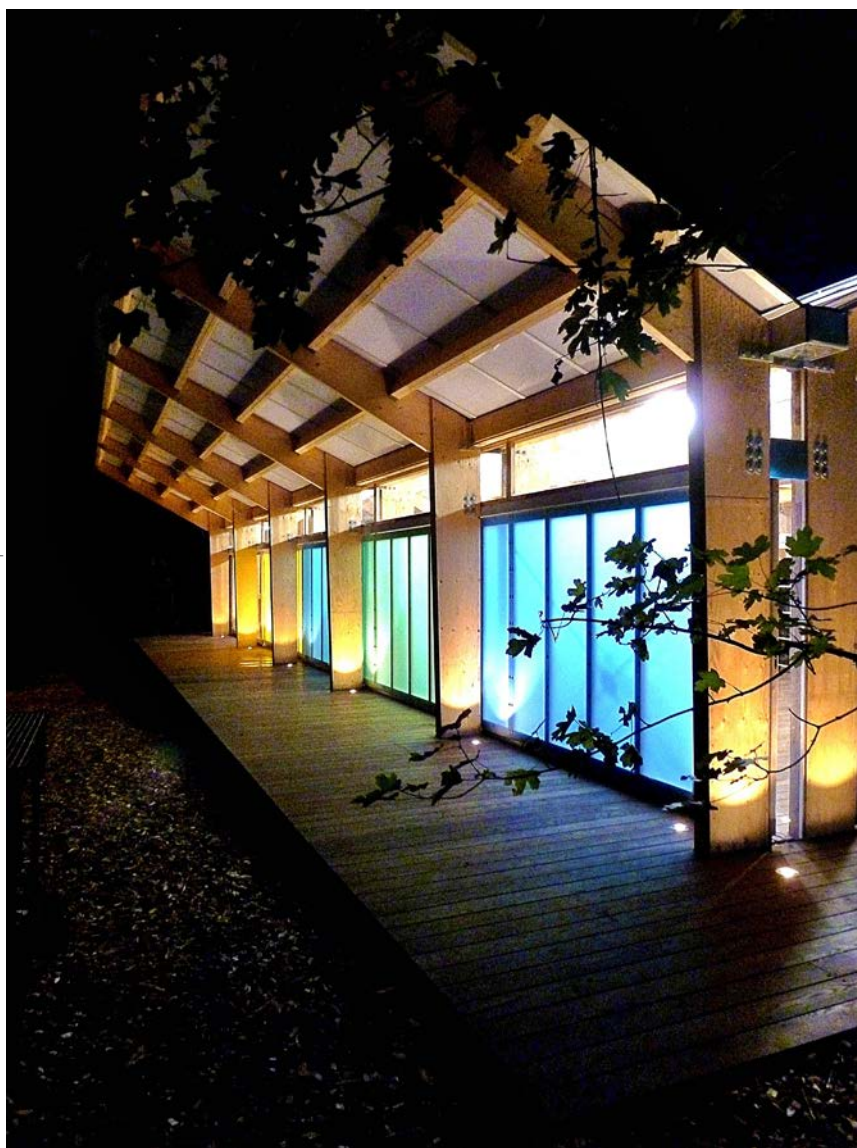
BYGHERRE	Ringkøbing Skjern Kommune
STØRRELSE	Bygning 200 m <sup>2</sup> + aktivitetssti
ØKONOMI	1.600.000,- DKK
HONORAR	250.000,- DKK
YDELSE	Totalrådgivning
ÅR	2013
STATUS	Udført
ARKITEKT	Spektrum Arkitekter
LANDSKAB	Spektrum Arkitekter
INGENIØR	COWI
SAMARBEJDE	Realdania, LOA, DAC, DR, Statens Kunstfond

Takket være et unikt sammenhold, hårdt arbejde, frivillig hjælp og et kæmpe engagement er det lykkedes borgerne i den lille by Fjelstervang at bygge et udeforsamlingshus op på rekordtid. Som en del af kampagnen 'Byg det op' har Fjelstervang fået et udeforsamlingshus, der kan benyttes som mødested for aktiviteter, der ikke kræver et egentligt hus, men kan finde sted, så længe, der er ly, læ og mulighed for at lave mad, brygge en kop kaffe og sidde sammen omkring åben ild...

Huset danner samtidig støttepunkt for en række friluftaktiviteter som fx byens løbeklub, triatlonklub, cross fit, fodboldklubben og vandrekлубben.

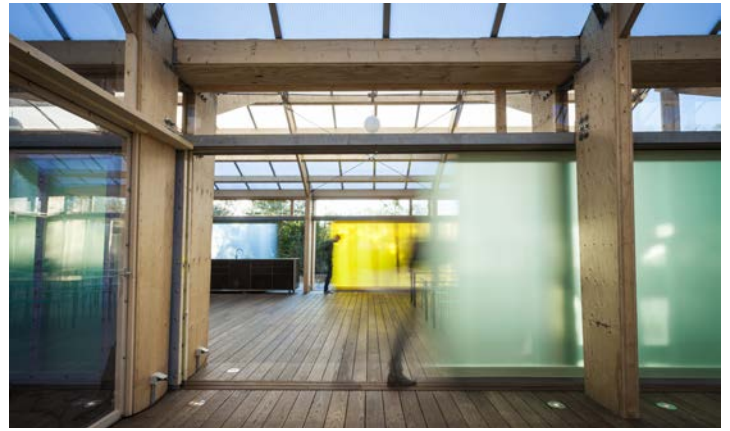
Ambitionen var at skabe et let og åbent udeforsamlingshus, hvor grænserne mellem inde og ude er flydende. En underspillet og stedspecifik arkitektur, i dialog med landskabet og naturen omkring. Udeforsamlingshuset er en rå bygning, hvor man med god samvittighed kan gå ind med både løbesko og fodboldstøvler. Bygningens sider er oplukkelige, lyse og fleksible, og giver fornemmelsen af at sidde ude i det fri. Således fremstår samlingshuset som en enkel og rå klimaskærm, der forlænger sæsonerne og muliggør arrangementer i det fri på trods af vejr og vind.

'Byg det op' er udviklet af DR og Dansk Arkitekturcenter i partnerskab med Realdania, Lokale- og Anlægsfonden og Statens Kunstfonds Arkitekturudvalg med rådgivning fra COWI. Fjelstervang 'udeforsamlingshus' var blandt de 4 udvalgte projekter, der hen over sommeren 2013 blev udviklet og realiseret.



Fjelstervang Udeforsamlingshus, 'Byg det op'

---



## Udvikling af Folkets Park

TYPE	Beboerinddragelse og totalrådgivning
SKALA	Byrum
PROGRAM	Tryghedsskabende byudvikling
STED	Folkets Park, Indre Nørrebro
ØKONOMI	3 mio
ÅR	2013-14
ROLLE	Totalrådgiver
KLIENT	København Kommune

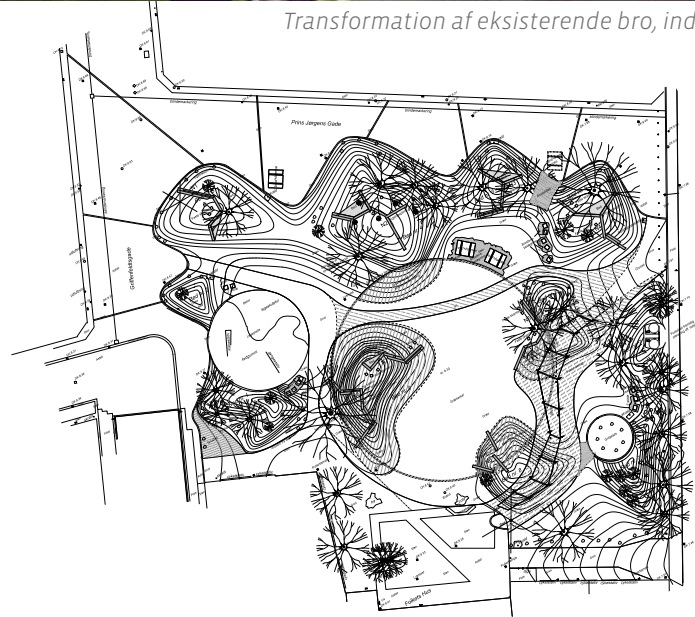
Flere og bedre opholdsmuligheder, bedre aftenbelysning, ny stiforbindelse igennem parken, renoivering af terrænet og etablering af en ny bakke, et døgnåbent offentligt toilet og ikke mindst transformation af broen til et aktivitetsmøbel for både børn og voksne. Det er nogle af de fysiske forandringer, som Spektrum Arkitekter og billedkunstner Kenneth A. Balfelt, er nået frem til sammen med områdets beboere og parkens brugere.

Den kommende forbedring af Folkets Park skal betragtes som en videreudvikling og justering af den omdannelse, der fandt sted i 2008. Vi ønsker ikke at starte fra bar bund med en ny og altomfattende parkoplægning. Vi efterstræber derimod at bygge videre på de værdier og potentialer, som parken rummer, med respekt og ydmyghed for stedets ånd.

Det er vores klare mål at parkens nuværende brugere fortsat vil føle sig velkomne, ligesom vi også håber at nye brugergrupper vil bruge parken mere. De fysiske forandringer er i høj grad udviklet med henblik på at styrke fællesskabet, trygheden og mangfoldigheden i parken og i lokalområdet.



*Transformation af eksisterende bro, indvielse 2014*



*Omfattende borgerinddragelse så lokalområdets opbakning sikres*



*Elever fra Blågård Skole udsmykker pælene på det kommende 'aktivitetsmøbel'*

# Danmarks Flotteste Buskur

BYGHERRE	Ringkøbing-Skjern Kommune/ den lokale 'landsbyklynge'
ØKONOMI	1,5 mio DKK
TOTALRÅDGIVER	Spektrum Arkitekter
YDELSE	Projektudvikling, inddragelse og arkitekturrådgivning,
ÅR	2018 - 2023
STATUS	Under udvikling Projektet forventes realiseret i 2024
FONDE	Realdania & Lokale- og Anlægsfonden

I landsbyklyngen 'Den gyldne Banan' i Ringkøbing Skjern Kommune, vil Foreningen 'Aktiv Faster' gentænke det traditionelle buskur og ventested og løfte det til et socialt mødested.

Idéen er at lave 'Danmarks Flotteste Buskur'. Projektet går ud på at omdefinere og forvandle byens traditionelle og uinspirerende busstoppestedet til Danmarks Flotteste Buskur, et indbydende mødested for alle. Et sted der er åbent og imødekommende, og hvor man finder socialt fællesskab og samvær, såvel for buspassagerer som for andre.

Visionen er at Danmarks Flotteste Buskur skal blive et sted, der gør det til en god oplevelse at vente på bussen, og hvor man også søger hen på andre tidspunkter, for at opholde sig og for at være sammen med andre. Et livligt sted, der styrker fællesskabet ved at indbyde til ophold, men som også er med til at inspirere og facilitere andre former for fritidsliv. Et sted, hvorfra man kan tage bussen, men hvor man helst kommer før tid, så man kan nå en kop kaffe ved pejsen, en sludder med sin nabo, eller at pumpe ekstra luft i cykeldækkene.

Busstoppestedet kan således både danne ramme om det tilfældige møde på tværs af alder og interesser, men kan også anvendes til planlagte arrangementer og aktiviteter.

Danmarks Flotteste Buskur er i særlig grad tænkt som et mødested for sognets ældre borgere, der gerne vil have selskab i hverdagen og følge med i, hvad der sker i lokalområdet.

Stedet skal bidrage til revitalisere sammenhængskraften i et landdistrikt, som måtte sige farvel til vigtige servicefaciliteter ifb. kommunalreformen i 2007. I Astrup blev Plejehjemmet lukket og de lokale ældre måtte 'hives' ud af deres netværk/nabohjælp mm. når de blev plejkræven- de og skulle flytte til centerbyernes plejehjem.

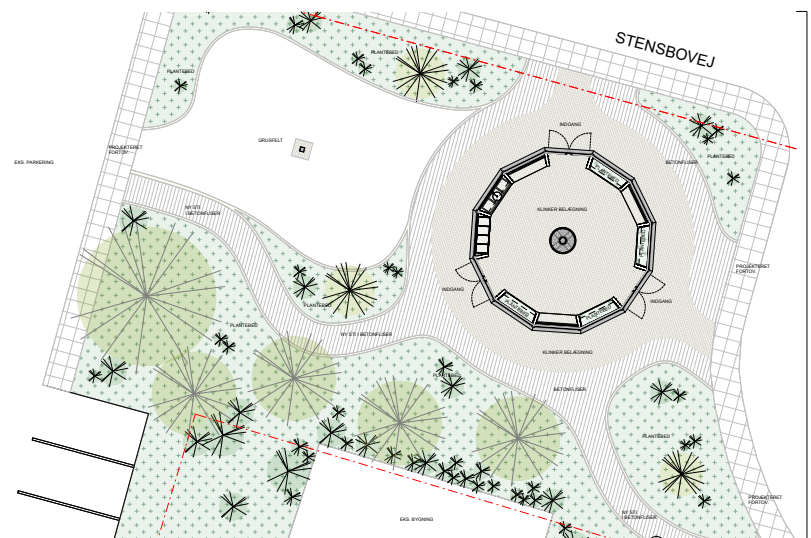
Med etableringen af Danmarks Flotteste buskur vil der blive skabt et socialt inkluderende og mangfoldigt mødested med høj arkitektonisk kvalitet, hvor ældre, yngre og alle midt imellem kan mødes og nye fællesskaber vil opstå.



Danmarks Flotteste Buskur skal fremme nye fællesskaber og fritidsliv og udgøre et socialt inkluderende og mangfoldigt mødested i byen



Buskuret etableres som en rund pavillon/orangeri på ca 50m2 med store vinduespartier, der giver maksimalt lysindfald og maksimalt udsyn for husets brugere.



Byrummet rundt om buskuret etableres som et grønt mødested med petanquebane, grønne bede og plads til ophold både ude og inde

LOKATION	København
TYPE	Parkfornyelse
FUNKTION	Midlertidigt byrum
FULDFØRT	2012
STØRRELSE	700 m <sup>2</sup>
ARKITEKT	SPEKTRUM Arkitekter
BYGHERRE	Københavns Kommune

## SAMARBEJDSPARTNERE:

Kenneth A. Balfelt, Charlotte Vad, Simon Mertner Vind, Vesterbro Lokaludvalg, lokale brugere, Wood Couture

## FONDSTØTTE

Statens Kunstråd, Vesterbro Lokaludvalg, NCC, Københavns Kommune, Center For Park og Natur, Tove Ditlevsens Skole, Transformeren, Den Økologiske Byhave

Enghave Minipark opstod som et midlertidigt 'genhusnings-projekt' for de mange socialt udsatte, der inden metrobyggeriet i København anvendte Enghave Plads som samlingssted. Enghave Minipark blev udviklet og etableret af Spektrum Arkitekter, billedkunstner Kenneth Balfelt, Vesterbro Lokaludvalg og ikke mindst: Vesterbro's lokale øldrikkere.

Miniparken eksisterer stadig den dag i dag og bruges både dengang og nu af mange forskellige brugergrupper. Udover den primære målgruppe; øldrikkere, opholder mange andre brugergrupper sig også i parken, herunder både børnefamilier, unge der fester, og folk, der er på vej hjem fra arbejde. Byrummets mange forskellige brugere føler sig både trygge og velkomne.

*'Vi har aldrig hørt om problemer på pladsen. Heller ikke som et sted, børnene er bange for at være. Vi har undersøgt det i forbindelse med en analyse af trygheden for børn på Vesterbro.'* Erling Hagemann, Vesterbro Kulturhus, Socialministeriet 2010.

Processen har været usædvanligt brugerinvolverende. De socialt udsatte var inddraget både i udviklingen og i udførelsen af projektet, hvilket har medført stor grad af stolthed og ejerskab til stedet. De socialt udsatte har været med til at definere ønsker og behov, de er kommet med kreative indspark i processen og de har selv været med til fx at bygge, lægge brosten og plante til.

Projektets udformning tog udgangspunkt i ønsket om at skabe plads til alle på et lille areal og med få midler. Der blev arbejdet med både åbne og lukkede områder, der giver valgmuligheder og variation for forskellige typer af ophold og dermed appellerer til en bred brugerskare.

I hele parkens udstrækning blev der etableret en 45-lang bænke, der snor sig gennem parken og danner forskellige niches for ophold. Bænken er lang nok til at kunne rumme både øldrikkere, mødregrupper, pensionister og skatere ved siden af hinanden og opløser dermed grænserne mellem de forskellige brugergrupper.

Udover bænken består projektet af en pavillon, der danner ly og læ, planter, der forskønner stedet, stier, der inviterer indenfor, en grill og et pissoir. De fleste materialer er genbrugsmaterialer, der stammer fra kommunens materiel-lager. Brugerne har været med til at bygge og mange løsninger er fundet 'ad hoc'. Dette er resulteret i et uformelt udtryk, der passer fint til parkens skæve målgruppe. Brugerne føler sig hjemme i parken, der til dels fremstår 'selvbygget', og har givet brugerne ejerskabsfølelse for stedet. Små skævheder i projektet fremstår som personlige 'modernærker' og er med til at give stedet sjæl og personlighed.



*'Enghave Minipark' er en grøn oase på Vesterbro. Et midlertidigt byrum, der giver plads til både øldrikkere og andre brugere af byens rum.*



*Projektet var oprindeligt tænkt som en 'genhusning' af de mange socialt udsatte, der havde deres faste plads på Enghave Plads ved springvandet og kastanjetræet.*



*Parken er blevet tegnet og udført i tæt samarbejde med brugerne på pladsen. 'Det er første gang, vi bliver hørt', fortalte flere af øldrikkere i løbet af processen.*