

SOL-LIEN

Mikkel Kiildsen
Arkitekt MAA
Tegnestuen Sol-lien

REFERENCER

KULTURSVAMPENS VANDTÅRNE

Projektet er skabt gennem løbende samtaler med borgerne i Ribe og lokale professionelle som chefarkæologen ved museet, for at sætte en samtale i gang om fremtidens liv i Ribe, kulturarv og at leve med naturen.

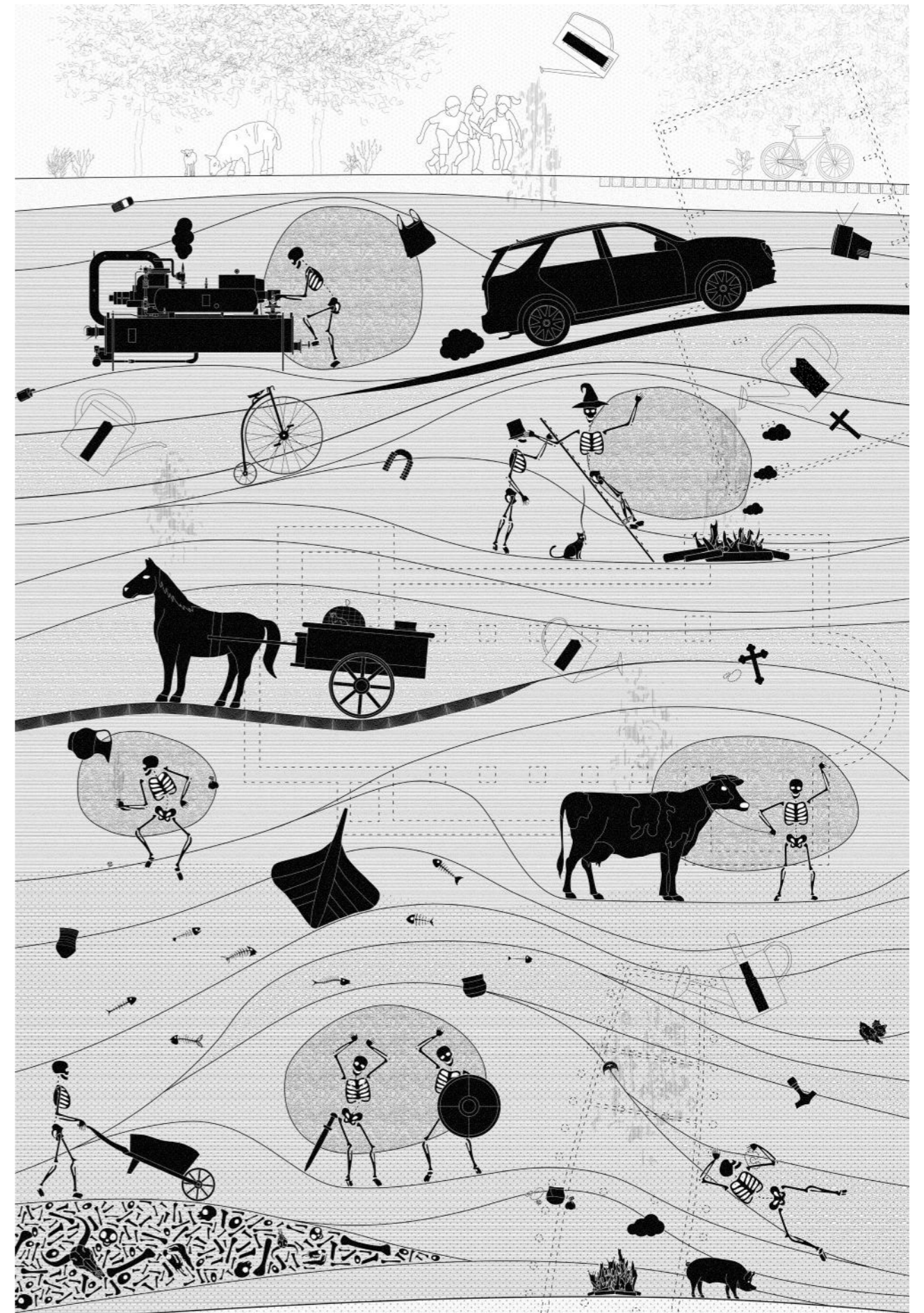
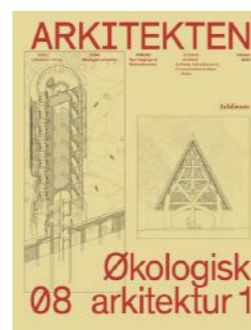
Med projekt undersøges de æstetiske former gennem samfundsmæssigt engagement for, hvordan Ribes borgere gennem et arkitektonisk instrument kan vedligeholde Kultursvampen. Projektet spekulerer i at tilføje vand til Kultursvampen ved at skabe et system af offentligt tilgængelige vandtårne til at vande Kultursvampen, så den byggede kulturarv ikke sætter sig yderligere. Vandtårnene omfavner vigtigheden af kulturlagene for borgerne og turisterne i Ribe, samtidig med at borgerne bliver en del af naturens cyklus.

Under Ribe ligger 800 års aflejringer af menneskers liv som kulturlag. I Ribe er de kendt som Kultursvampen, fordi kulturlagene opfører sig som et geologisk lag, der optager og afgiver vand. Kultursvampen skal være våd og fleksibel for at være stabil, men med øget tørke som følge af klimaforandringerne vil Kultursvampens tilstand kun forværres.

Med tegningerne visualiseres Kultursvampen for at øge borgernes forståelse med egen identitet og sted, samt hvordan vandtårnene vil påvirke kulturarven i Ribe og hvordan borgerne konkret deltager i vedligeholdelsen.

<https://afgang.aarch.dk/2023/student/mikkelkieldsen>

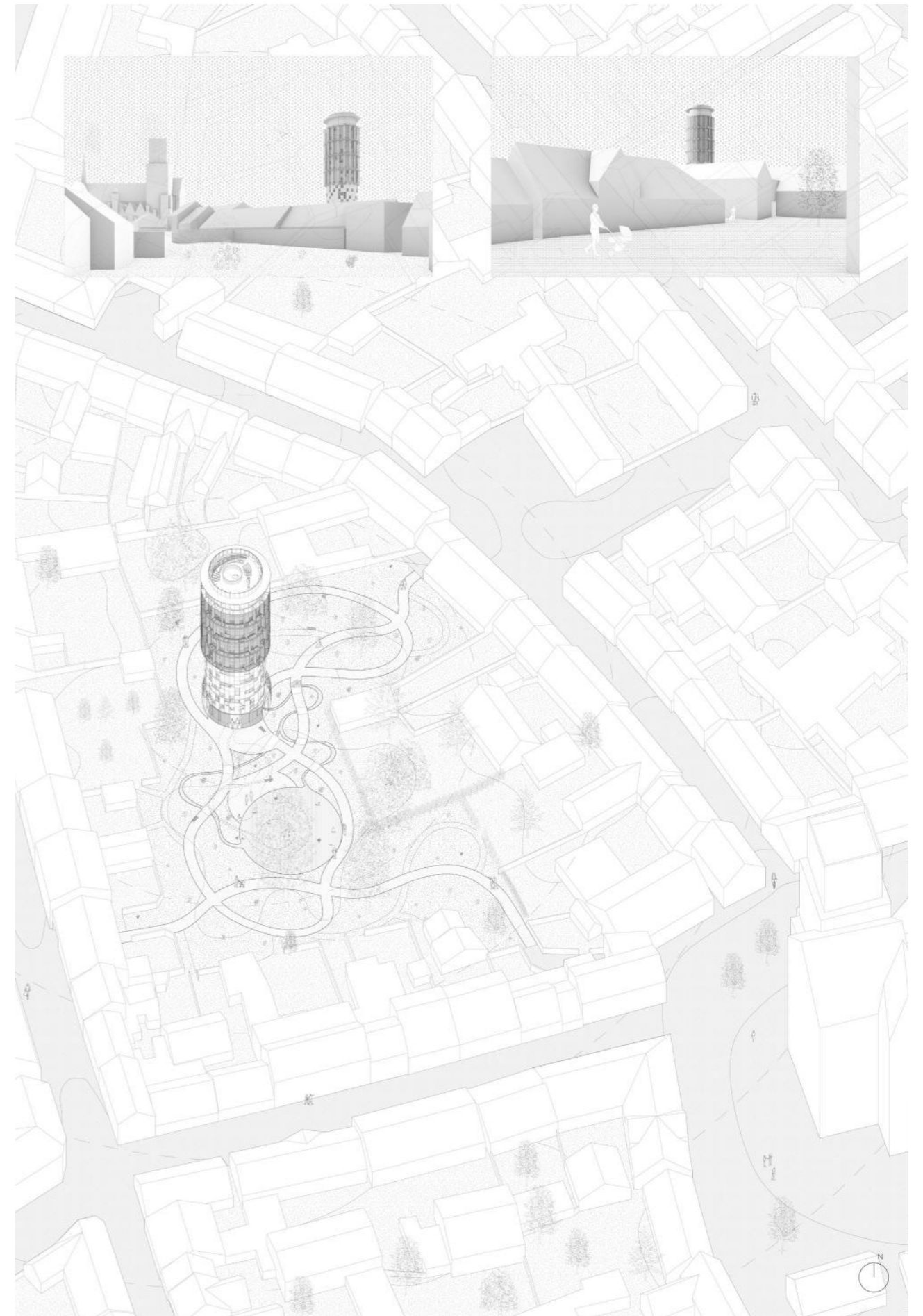
Projektet bringes på forsiden af Arkitekten 08 og på s. 73 som et eksempel på økologisk arkitektur.



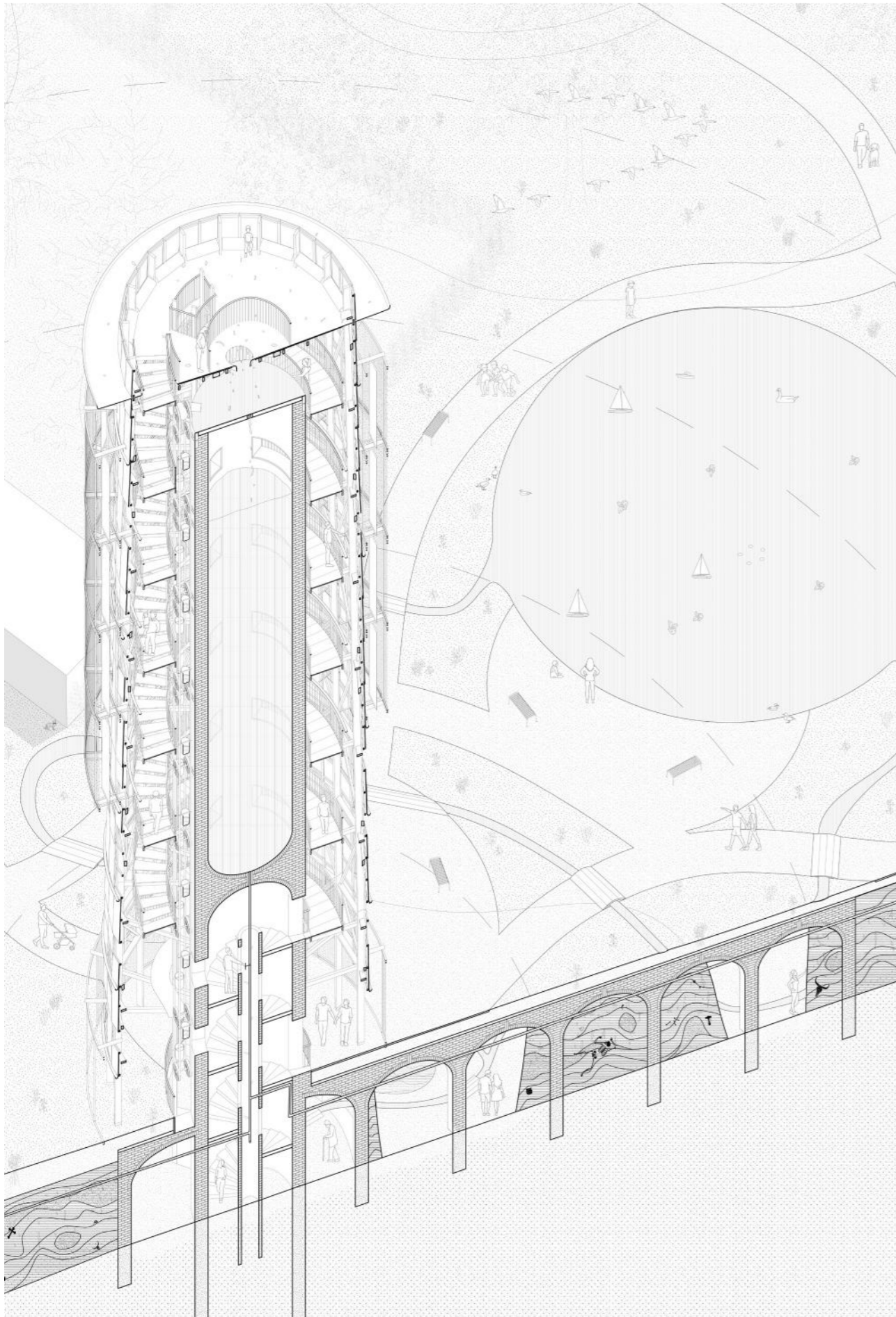
En spekulativ fremstilling af Ribes kulturlag, så borgerne og turisterne ved, hvad Kultursvampen består af. En forståelse af Ripenserne.



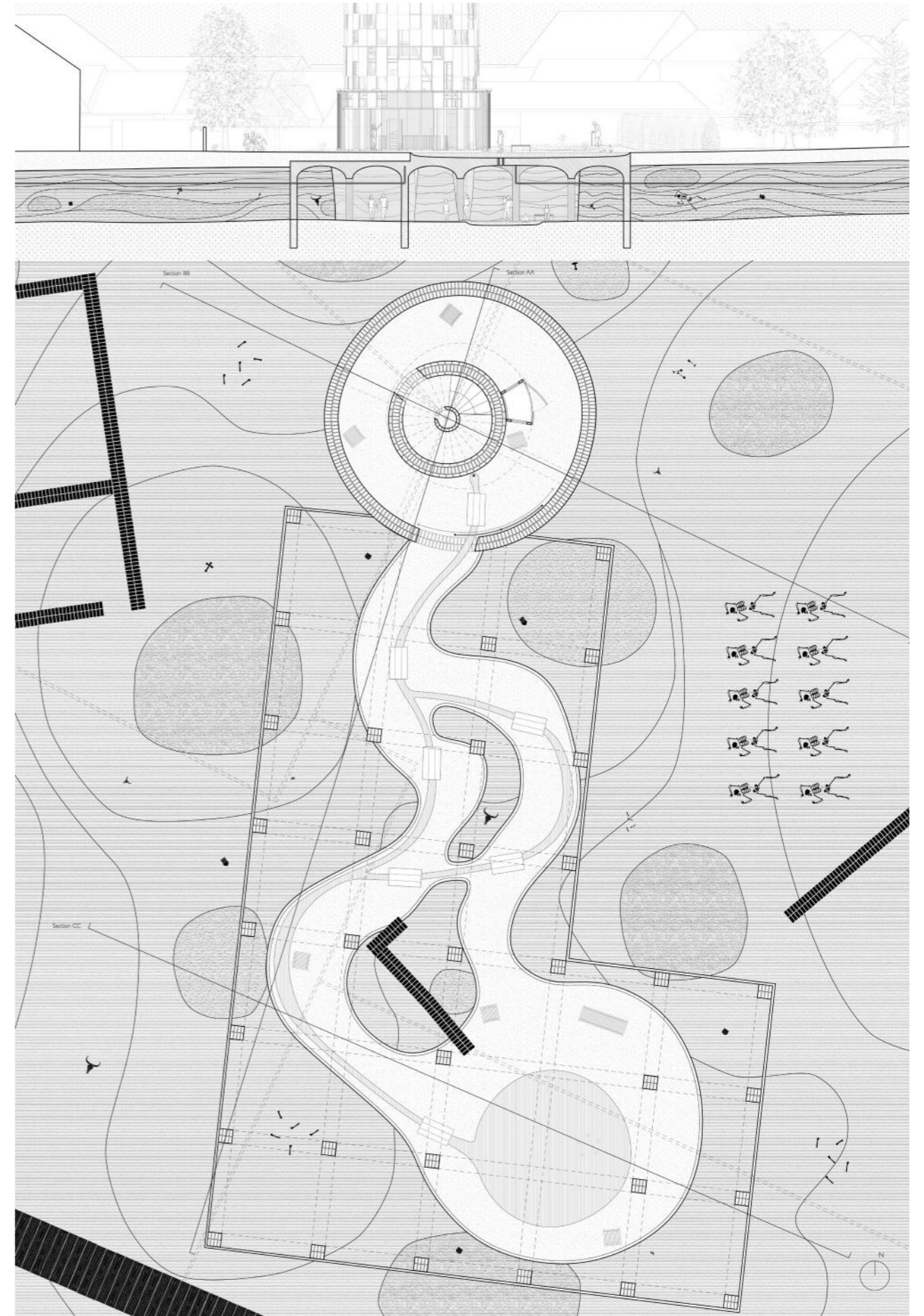
Situationsplan, nedskaleret 1:2000. Systemet med vandtårne spredt udover Ribes kulturlag.



Gårdhaven, nedskaleret 1:200. Et vandtårn i en gårdhave, så borgerne får et grønt byrum med en mindre sø inde i bykernen.



Vandtårnet i maj fyldt med vand inden tørken sætter ind, nedskaleret 1:50. Borgerne aktiveres i vedligeholdelsen af Kultursvampen.



En besøg i Kulturlagene, hvor vandet ender, nedskaleret 1:50. Snit af forsamlingsrummet i Kultursvampen, nedskaleret 1:100.

INGENIUM

Gennem et tre uger langt boophold i Middelfart opnås et kendskab til Middelfarterne med samtaler og workshops med skoleelever, pensionister, gymnasieelever og andre borgere. Disse samtaler dannede grunden for skabelsen af et borgerting for at øge ejerskabet med beslutningsprocesser og demokratiet.

Kystlinjen er naturlig og bygningerne lader mennesket være en del af naturen, når vind, vand og lys glider gennem bygningerne. Dette spejles i idéen, om at mennesket er en del af naturen som i Dybdeøkologien. Samfundet er borgerne og borgernes fællesskab og kaldes *INGENIUM*. Bygningerne opføres af de lokale materialer, ler og træ, som sammen med tekstil skaber rum for fællesskabet.

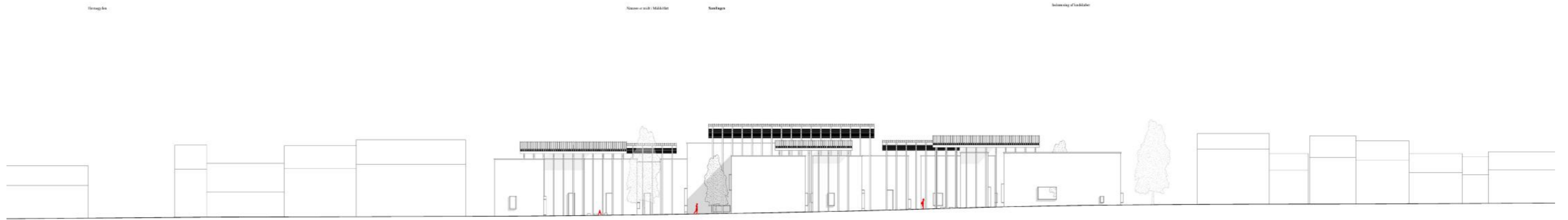
*INGENIUM*s tre kultursamfundsinstitutioner Samlingen, Ceremonien og Renselsen er fundamentet for det nye samfund i Middelfart i 2070.

Samlingen fungerer som et borgerting, hvor borgerne mødes i landskabet til demokratiske samtaler og stemmeafgivning. Samlingen er beliggende mellem Middelfarts byhuse. I Ceremonien fejres naturens vidundere, og i Renselsen handler det om den individuelle velvære.

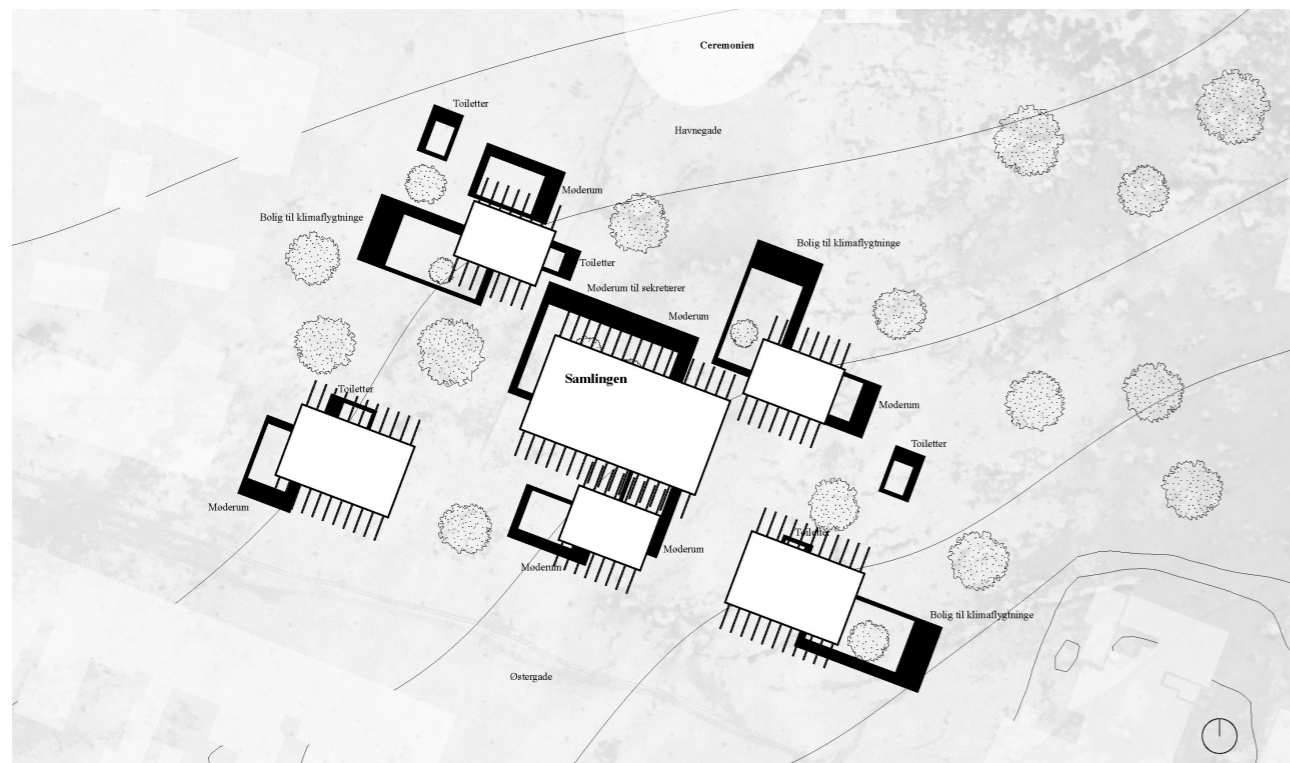
Projektet blev udstillet på Klimafolkemødet i 2020.



Situationsplan, nedskaleret 1:2500. *INGENIUM* i Middelfart. Tre kultursamfundsinstitutioner i en fiktiv fremskrivning for Middelfart i 2070.



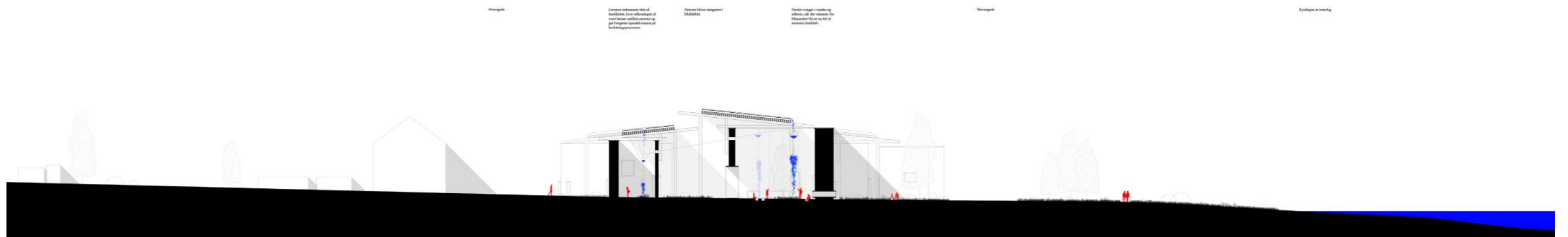
Samlingen, opstalt mod Østergade, nedskaleret 1:200. Samlingens lermure og tag ligger i forlængelse af Middelfarts proportioner. Lermurene og trætaget står tydeligt i kystlandskabet midt i Middelfart by.



Samlingen, nedslagsplan, nedskaleret 1:500. I forlængelse af Middelfarts eksisterende bystruktur bruges lermure til at indramme landskabet og skabe nye pladser, gårdrum og gyder. I den største indramning under et stort tag mødes borgerne til møder i Samlingen.



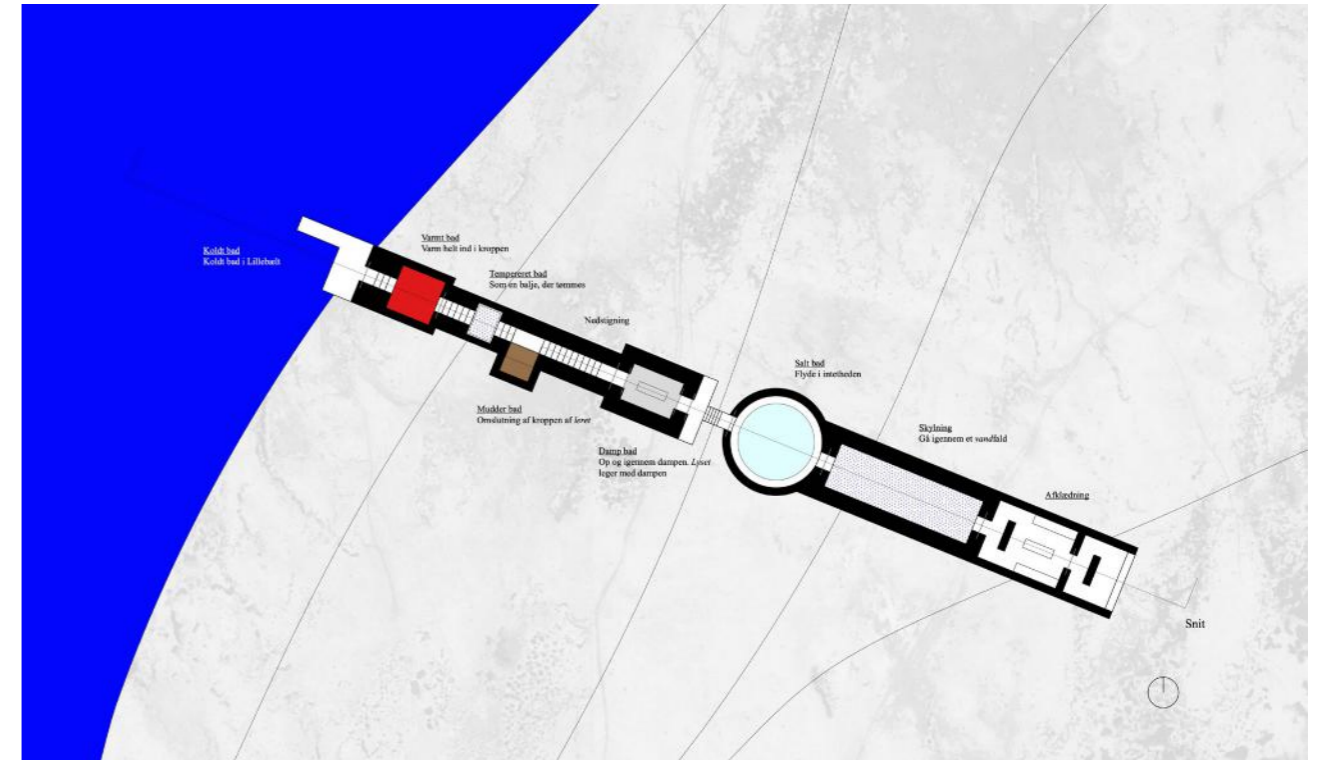
Samlingen, plan, nedskaleret 1:200. Indramningerne af landskabet skaber nye samlingssteder til borgerne i kystlandskabet. I lermurene er forskellige møderum, toiletter og boliger til klimaflytninge. Ved afstemninger bliver borgerne opmærksomme på vandets plasken, hvor lyden forstærkes af for de forskellige indramninger. De politiske beslutningsprocesser og afstemninger bliver en begivenhed.



Samlingen, snit, nedskaleret 1:200. Samlingen binder byen og naturen sammen, og står åben for vind, vand og lys. Lermurene og taget i træ skaber læ for ophold og møderne i Samlingen. Kystlinjen er naturlig.



Model, 1:10. Modellen undersøger tektonik og bygningens materialitet. Muren, som kommer af jorden. Taget, som kommer fra himlen. Borgerne mærker, at de er en del af naturen, når de bevæger sig rundt i Samlingen eller er til møde.



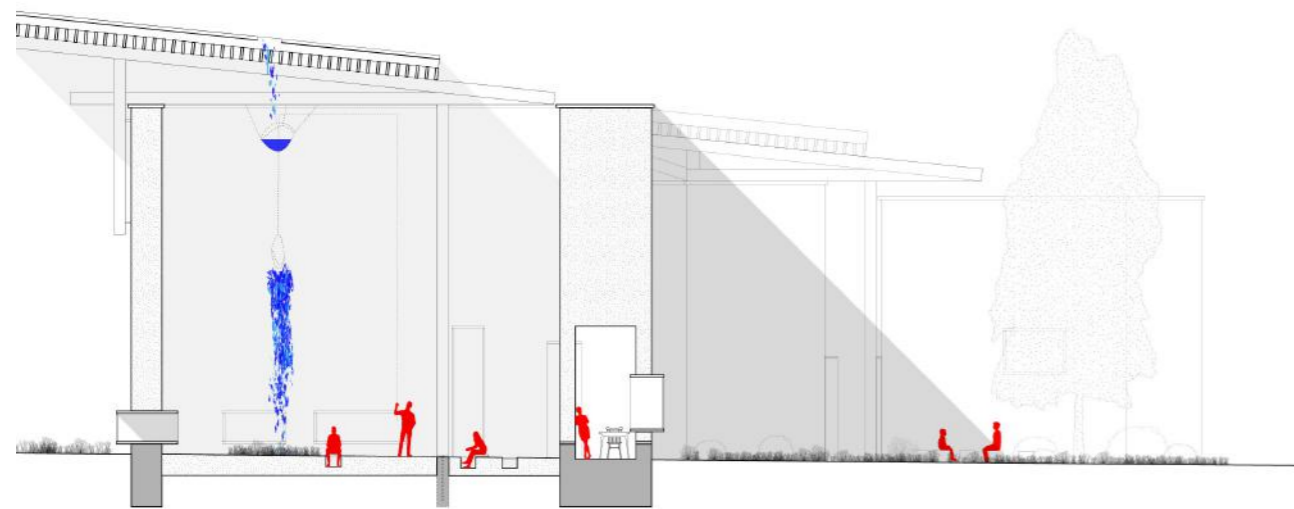
Samlingen
Sekretærenes møderum
1:100

Lave åbninger i lermuren sikrer at sandlyngen i møderummet bliver en del af landskabet, når de tager plads i landskabet.

Et mindre bål i dagen leder repræsentat for alle gennem taget ned i arkitektur, som udledes, når der sørges for belysningen bliver en del af naturens kredsløb.

Et hulrum i lermuren er sekretærenes møderum.

Zonkøde bader borgerne bade i landskabet og opfordrer til sundhed.



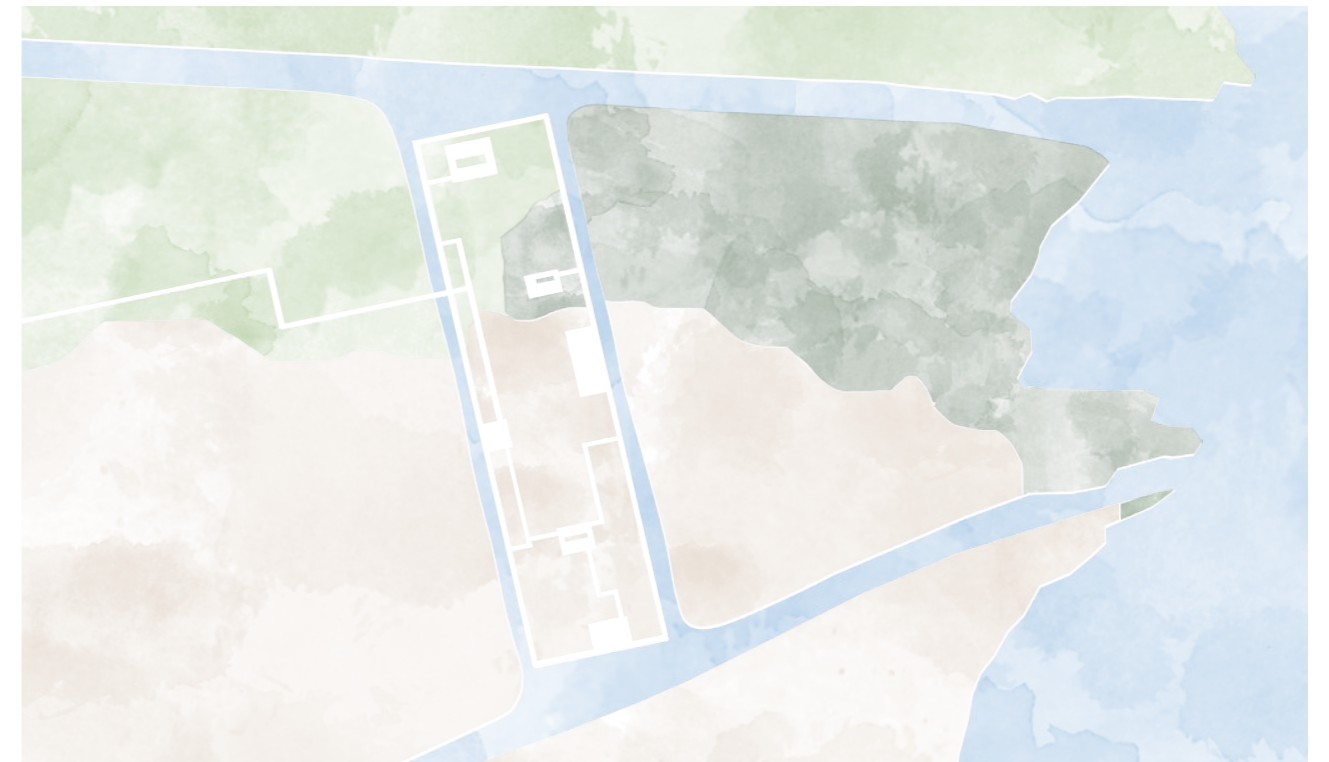
Samlingen, snit, nedskaleret 1:100. Ved møder i Samlingen tager medlemmerne og almindelige borgere en hynde, hvorefter de finder en plads i landskabet, hvor de vipper et stykke træ, hvorpå de placerer hynden. Derefter sætter medlemmerne sig i landskabet med fødderne i huller, således er de nu en del af landskabet. Hullerne fungerer som facilitator for møderne, og borgere og medlemmerne af Samlingen sidder tilfældigt mellem hinanden. Når solen står højest rejser de af medlemmerne, som stemmer for, sig. Tekstiler forskellige steder i Samlingen sænkes lidt og de for-stemmede medlemmer udløser tekstilet, så vandet plasker mod jorden og løber hen til planterne. Naturen intensiveres, og mennesket bliver en del af naturens kredsløb. *INGENIUM*s borgere er en del af naturen under møder i Samlingen gennem rytmer, hvor vind, vand og lys er i evig forandring. Sekretærenes møderum er et hulrum i lermuren.



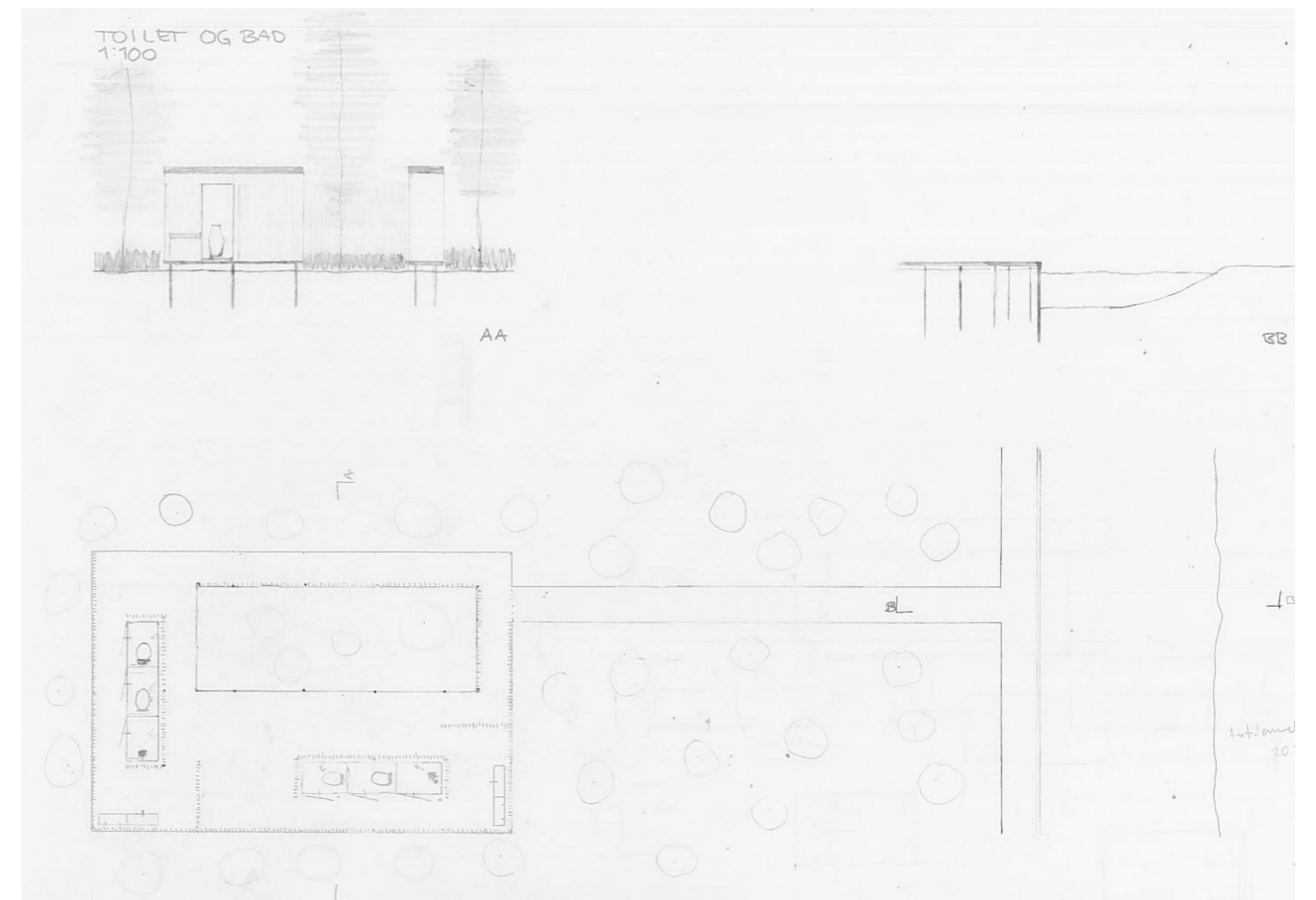
Renselsen, plan og snit, nedskaleret 1:200. Den gamle industri er omskabt til en bynær ø af natur. Renselsen fungerer som badeanstalt for borgerne, så de er friske fysisk og mentalt. Gennem forskellige faser i lokalt forekommende kvaliteter opnås dette i et volumen af ler, hvormed mennesket bliver en del af naturen.

EN NATURSKOLE

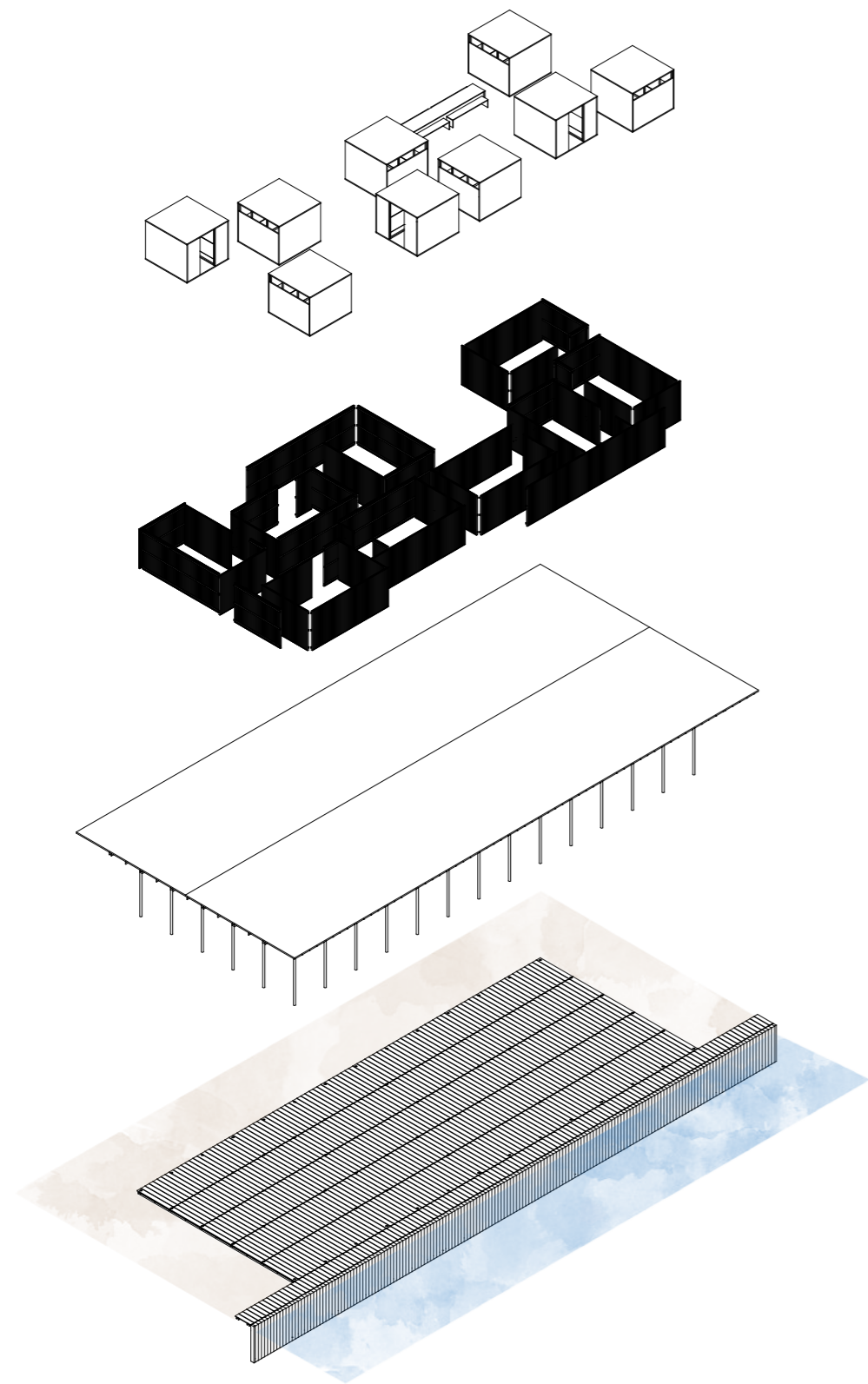
En naturskole i et sumpområde tæt på by, å og sø, bringer mennesket, arkitekturen og naturen i symbiose. To nye kanaler etableres, og der skabes en ø af natur. Øen betragtes som en have, hvor naturens kompleksitet fremhæves gennem simple og ydmyge pavilloner. Naturen, mennesket og arkitekturen er lige.



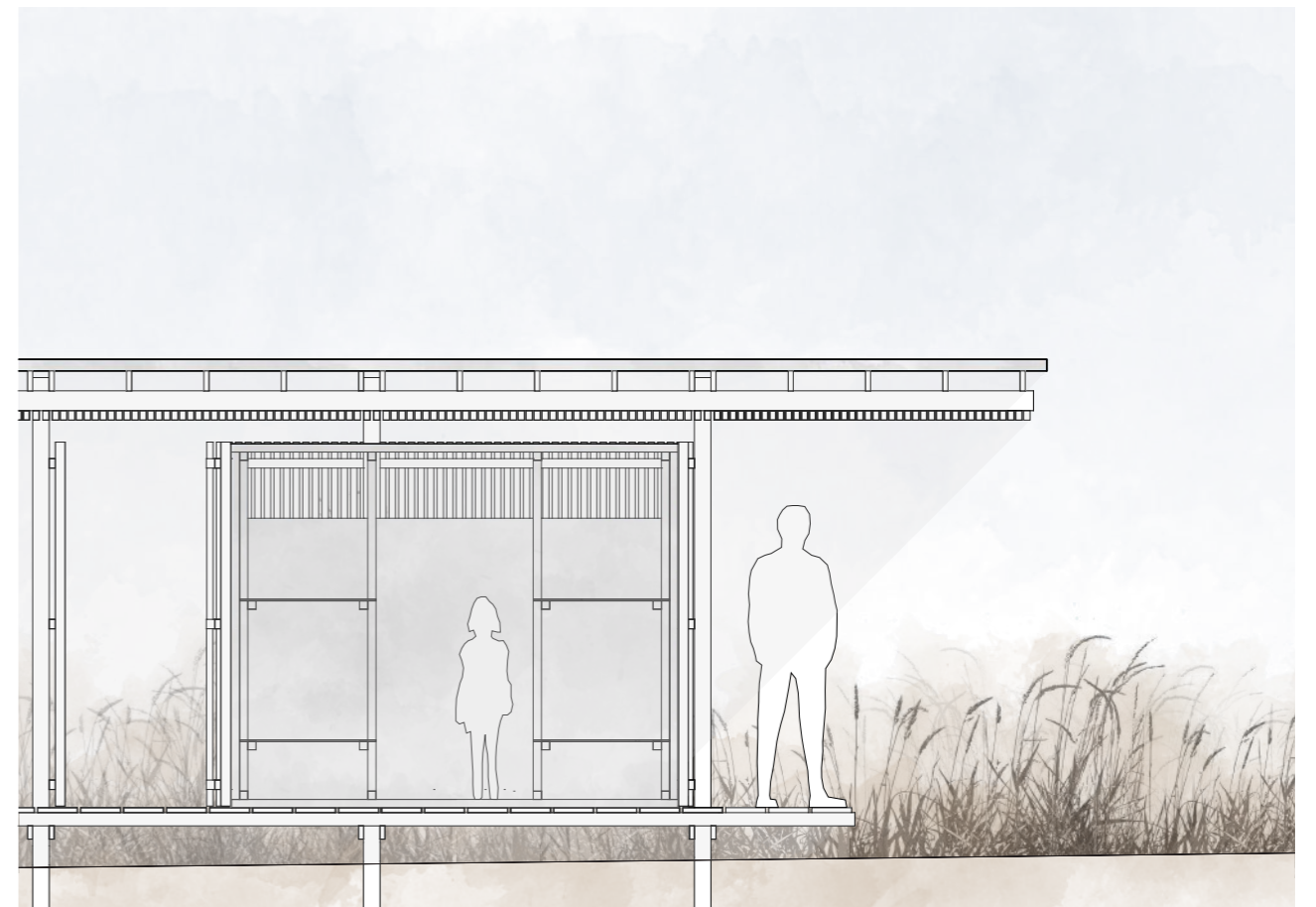
Situationsplan, nedskaleret 1:500. Bådpavillonen ved den vestlige kanal i rørskov, Undersøgelsespavillonen midt i rørskov, Spisepavillonen på engen i nord, Undervisningspavillonen i rørskov ved åen i syd, Toilet- og badepavillonen i skoven og Sovepavillonen i rørskov mod øst.



Toilet- og badepavillonen i skoven, plan og snit, nedskaleret 1:100.



Sovepavillonen i rørskovens ved den nye østlige kanal viser principperne for pavillonerne. Hver pavillons æstetik er influeret af dens omgivelser og program. På platforme under tag i skoven, på engen og i rørskovens bruges skærme til at skabe rum, der møbleres med forskellige programmer placeret i kabiner.

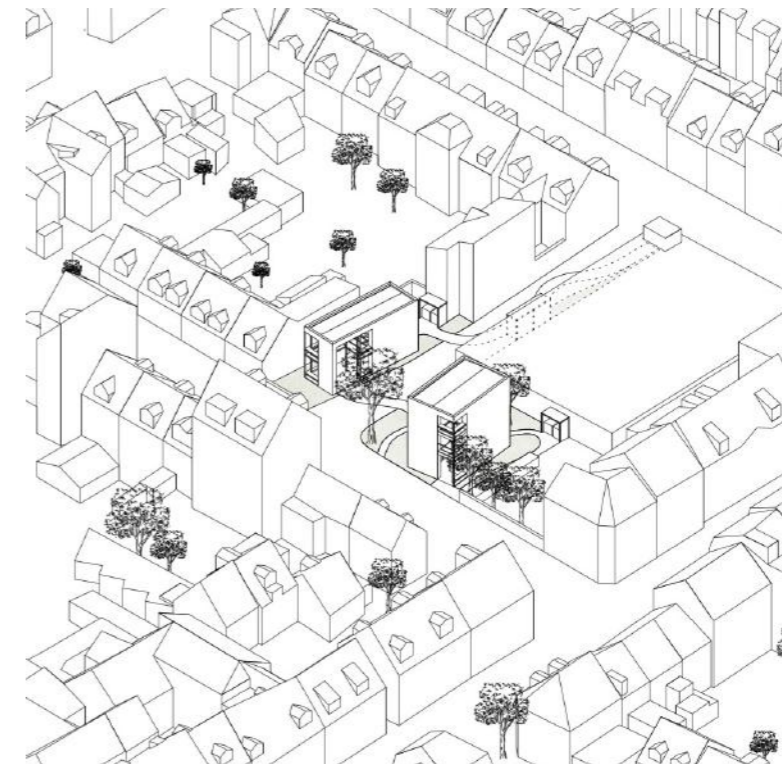


Sovepavillonen i rørskovens, snit, nedskaleret 1:20. Trækonstruktionen og skærmene i pavillonerne omfavner kabinerne i stål. Skærmene fungerer som et filter, der giver skiftende indtryk, når man bevæger sig gennem pavillonerne. De skaber kig og indrammer havens natur. Træpavillonerne og stålkabinerne lader sig oversvømme og tørre, således er mennesket en del af havens skift gennem året.

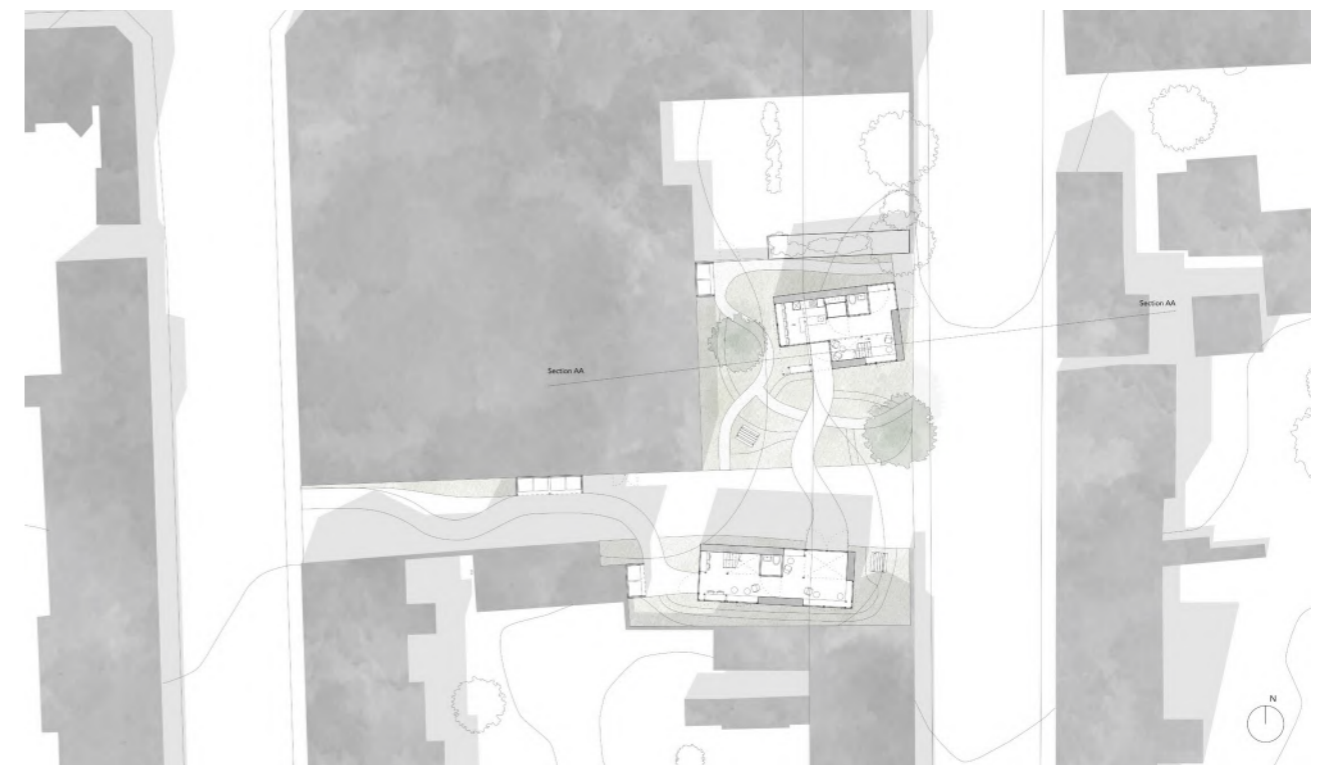
SKABELSENS HAVE

En gang om året samler NorthSide århusianerne til festival og skaber nye relationer mellem mennesker gennem musikken. I Skabelsens have på Frederiksbjerg får NorthSide et permanent sted, hvor de året rundt kan skabe relationer mellem mennesker, udveksle idéer til festivalpladsen, interagere med sine gæster og øge ejerskabet og sammenhængen med byen. Skabelsens have ligger i rummet mellem byhusene i Sankt Anna Gade. Byhusene er set som rummets baggrund eller afgrænsning, så alt mellem byhusene ses som interiør.

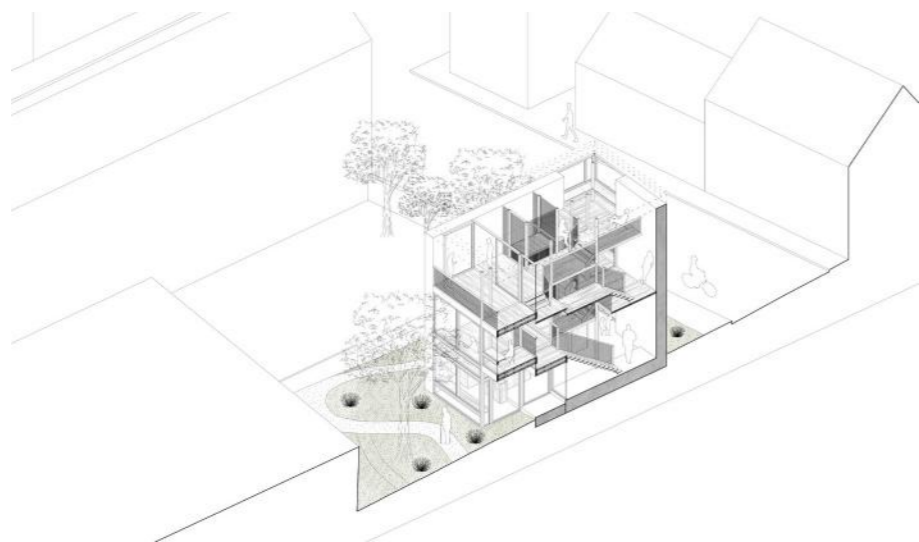
I Atelieret skabes objekter til NorthSide. Affald som pap, indpkningsplastik og returglas fra SuperBrugsen genbruges i Atelieret til modeller af objekter og de egentlige objekter til festivalpladsen. SuperBrugsens madaffald komposteres og bruges som kompost til at gøde planter og urter i haven. Planter og urter plukkes og bruges i Spiseriet til skabelse af nydelse. Atelieret og Spiseriet er indendørs offentlige rum, og er derfor frit tilgængelige og åbne for alle borgere. Hverdagslivet og skabelse af relationer mellem mennesker omfavnes i Skabelsens have, Atelieret og Spiseriet fx deltagelse i skabelsen af objekter eller man mødes i forældregruppen. Nogle gange afholdes musikalske interaktioner som intime koncerter og silent disco.



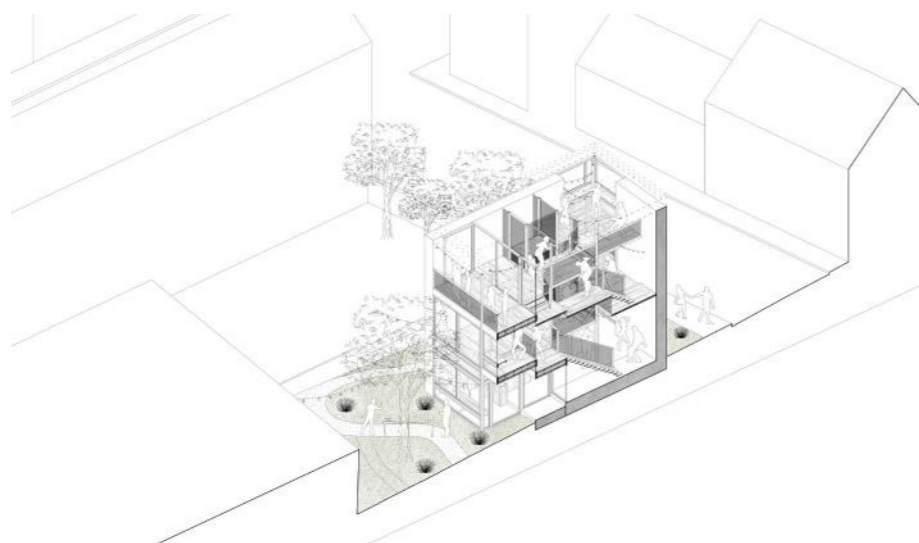
Axonometri, nedskaleret 1:200. Et Atelier og et Spiseri i Skabelsens have mellem byhusene på Frederiksbjerg. Atelieret og Spiseriet er skabt af murværk som består af mursten og kalkede overflader, en stålstruktur af søjler og bjælker og tilføjede trædele som trapper, gulve, indre vægge, lofter og møbler.



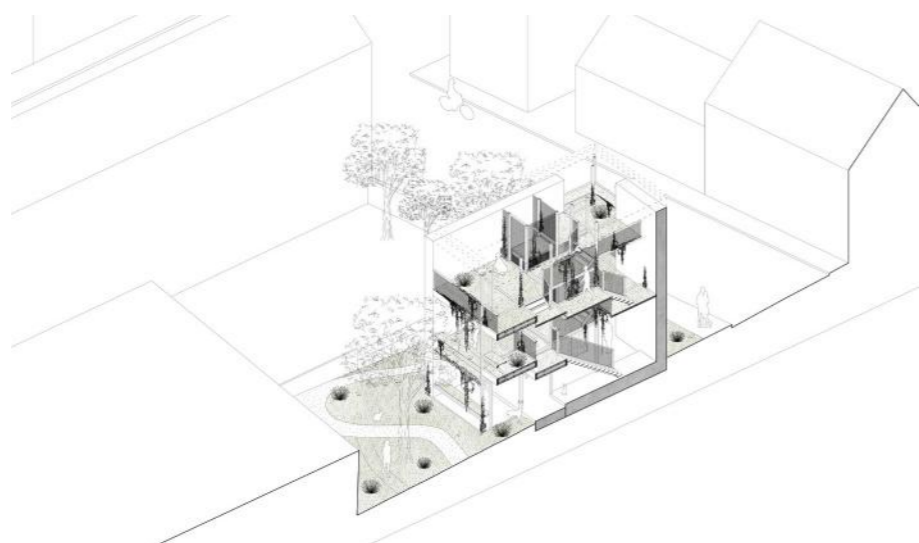
Grundplan, nedskaleret 1:100. Passagen af lastbiler, affaldet og bevægelsen gennem rummet bevares. Bevægelsen gennem haven ses som en fortsættelse af bevægelsen gennem byen. To steder i haven danner tre tunge mure et indre rum, som alle frit kan bevæge sig gennem. Spiseriet ligger længst mod nord omgivet af havens planter, mens Atelieret ligger langs passagen. De to bygninger betragtes som interiør og er derfor placeret frit som pavilloner i haven frigjort fra gadens og byhusenes linjer.



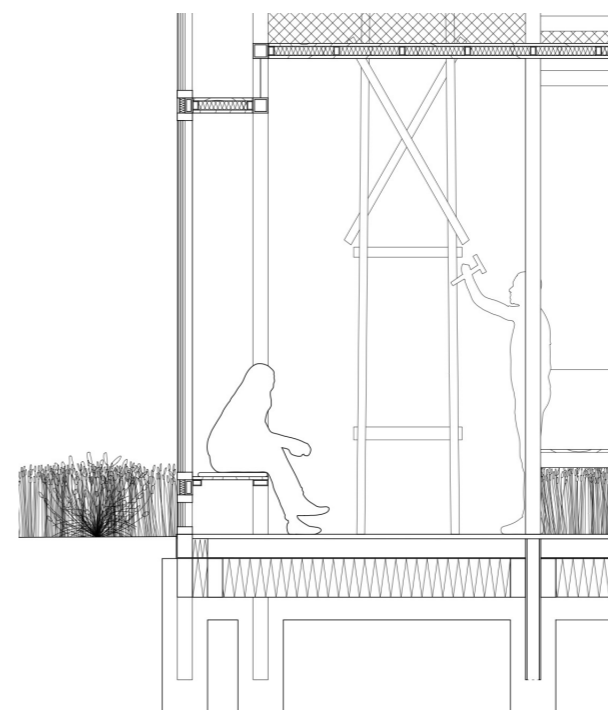
Snit AA, Hverdag i Spiseriet, nedskaleret 1:100. Den vertikale bevægelse i stålstrukturen er en fortsættelse af bevægelsen og udforskningen af Skabelsens have. Det åbne rum lader gæsterne skabe relationer ved at kunne høre og se hinanden på kryds og tværs i bygningen.



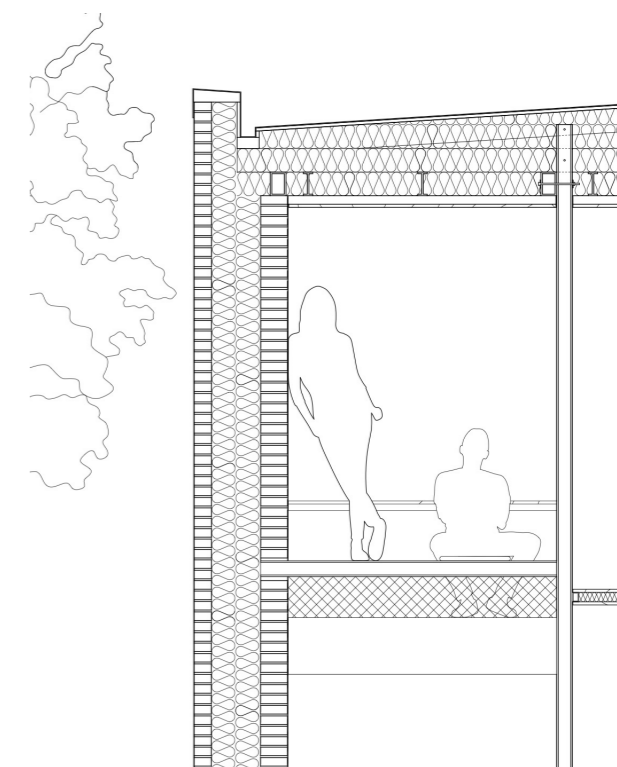
Snit AA, Musik interaktion i Spiseriet, nedskaleret 1:100. Forskellige former for intimitet lader det enkelte menneske finde et rum, hvor der er ro til at være alene, men også for flere til at være sammen. Alle gæster er altid i det samme ene rum.



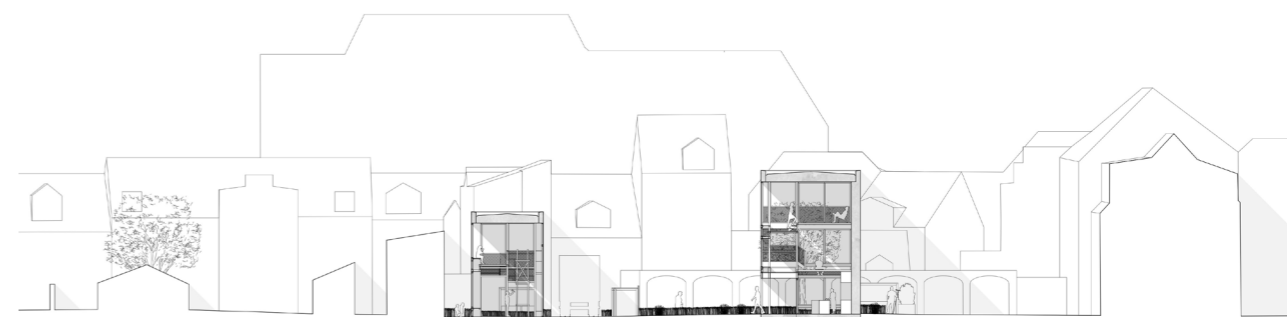
Snit AA, Harmonisk forhold mellem mennesker, dyr og planter i en fiktiv romantisk fremskrivning i Spiseriet i 2050, nedskaleret 1:100.



Detaljesnit, Atelieret, nedskaleret 1:20. Stålstrukturen lader det åbne rum blive brugt til at skabe objekter til NorthSide. Stålstrukturens søjler fastholdes i gulvet. Stålstrukturen sammen med de tilføjede trædele bliver brugt på forskellige måder med bænke, borde, gulve og andre overflader, der lader borgerne bruge rummene, som de ønsker.



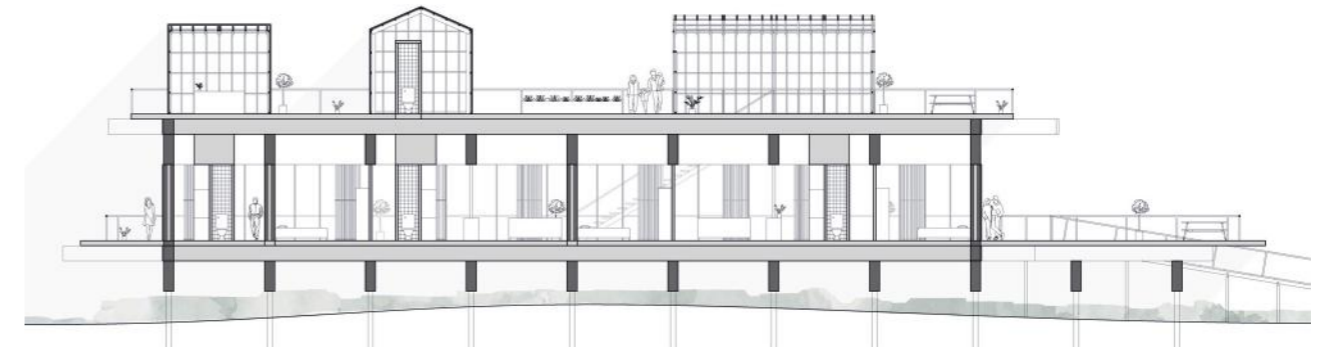
Detaljesnit, Spiseriet, nedskaleret 1:20. Den tunge mur af mursten møder stålstrukturen og niveauerne samt taget. Stålsøjlerne fastspændes i taget. Murstensmurene sikrer stabilitet og fører kræfterne ned til jorden. Niveauerne, som de tilføjede trædele, bruges som borgerne ønsker.



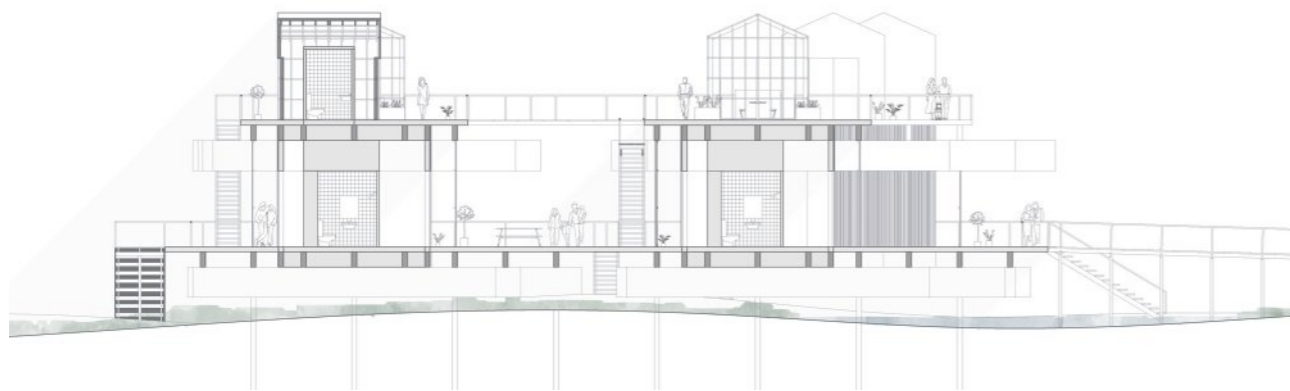
Snit BB, nedskaleret 1:100. Bevægelsen gennem byen fortsætter vertikalt i stålstrukturen, hvor tilføjede trædele fx trapper, niveauerne gulve samt møbler, gør stålstrukturen beboelig. Rum og nicher opdages og udforskes gennem bevægelsen både i Skabelsens have og i stålstrukturene. Bevægelsen og de forskellige typer af intimitet i rummene er tæt forbundne. Grænsen mellem inde og ude bliver flydende, så indendørs rum opfattes som udendørs og omvendt. Der etableres hovedrum, mindre rum og intime rum i stålstrukturen. Gulvene følger det let faldende terræn. Murene betragtes som en udvendigt interiør i Skabelsens have mellem byhusene, mens den lette stålstruktur ses som interiør mellem murene.



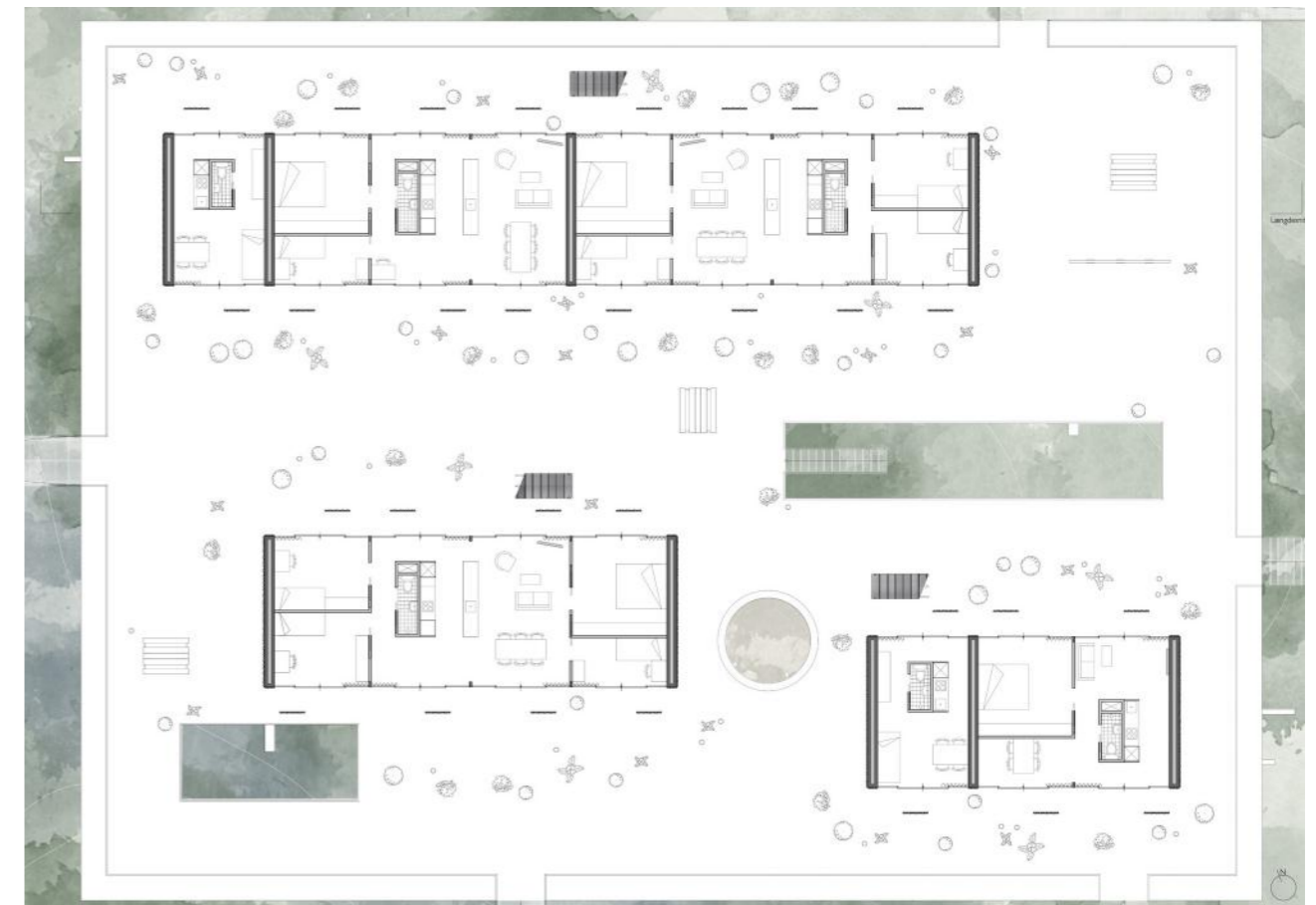
Opstalt, nedskaleret 1:50. Nye lag ligger i landskabet. Det strukturelle lag løfter det opakte lag, som skaber et nyt naturligt mødested. Derved kan regnvand fra det urbane landskab frit oversvømme det nye landskabslag.



Længdesnit, nedskaleret 1:50. Det strukturelle lag ligger sig i landskabet og skaber mellemrum. Et opakte lag skaber rum for beboelse i form af boliger, mens det transparente lag indeholder fællesfaciliteter som orangeri og fælleshus. I det translucente lag er desuden et marked med lokale varer. Beboerne bor side om side i landskabet i blandede størrelse boliger, så forskellige typer af borgere lever og bor op af og med hinanden. Lagbebyggelsen er løftet over den forurenede grund, som tidligere var losseplads.



Tværsnit, nedskaleret 1:50. Det sociale liv leves mellem lagene. Lagene giver frihed til brugerne til at skabe og til at være sammen på forskellige måder. Der skabes møder internt mellem beboerne og med de besøgende fra det omkringliggende urbane landskab. Gynger, sandkasser, beplantede krukker og fælles borde giver beboerne mulighed for at have privat liv, men samtidig altid have mulighed for at være sammen med andre beboere.



Plan, nedskaleret 1:50. Det opakte lag lader beboerne og borgerne bebo landskabet.