

SKJERN Å PUMPESTATIONER

Til- og ombygning af tre pumpestationer til nye besøgsfaciliteter langs Skjern Å
Opført 2015

Johansen Skovsted Arkitekter ApS

www.johansenskovsted.dk

office@johansenskovsted.dk

CVR 36 19 89 82

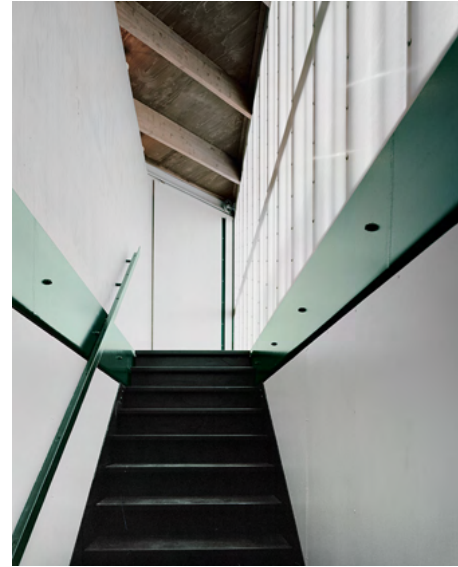


Tilbygningen på den eksisterende pumpestation fortolker betonrelieffet i en ny træstruktur, som beklædning og konstruktion.

Som et resultat af genoprettelsen af Skjern flod bassinet i 2002, er et stort og rigt naturområde genopstået, til glæde for lokale og turister. Genopbygningen og udvidelsen af de tre pumpestationer, danner ramme for områdets nye liv med udstillingsområder, indendørs og udendørs udsigtspunkter, rum til arrangementer og generelt bedre tilgængelighed.

Udvidelserne og de nye indvendige bygningselementer består primært af simple trækonstruktioner og gentager de dimensioner og rytmer, der er at finde i de originale pumpestationers beton relief. Dette skaber en direkte forbindelse mellem den gamle struktur og den nye, samtidig med at der introduceres et nyt materiale og en anden tekstur, som er behagelig at røre ved. Med denne detalje bliver beklædningen og konstruktionen én og reducerer bygningens kompleksitet, hvilket afspejles i budgettet såvel som i det endelige udtryk.

Myhrwold og Rasmussen konstruerede de oprindelige pumpestationer i 1966 til at fremstå usentimentale og rå i deres materialitet. Det vertikale relief minder om markens omgivende pløjfurer og jordprofiler, der styrer flodens løb. Ved at bygge på dette motiv forstærkes forankringen af bygningerne i omgivelserne og områdets historie. Myhrwold og Rasmussen konstruerede de oprindelige pumpestationer i 1966 til at fremstå usentimentale og rå i deres materialitet. Det vertikale relief minder om markens omgivende pløjfurer og jordprofiler, der styrer flodens løb. Ved at bygge på dette motiv forstærkes forankringen af bygningerne i omgivelserne og områdets.



Pumpestation Nord, interior. Foto: Rasmus Norlander



Pumpestation Nord, interior. Foto: Rasmus Norlander



Pumpestation Øst, interior. Fotos: Rasmus Norlander.

Bygningsareal:
300 m²

Byggeøkonomi:
3.755.000 DKK (ekskl. moms)

Bygherre:
Ringkøbing-Skjern Kommune

Støttet af:
Realdania - Stedet Tæller & LAG-Ringkøbing-Skjern

Rolle:
Projektlejledning og fagtilsyn. Komplet arkitekturrådgivning fra koncept til færdiggørelse.

Priser:
Renoverprisen Specialpris 2016
EU Mies Award 2017, shortlisted
AADIPA: European Award for Architectural Heritage Intervention 2017, finalist
World Architecture Festival 2016, finalist



Pumpestation Nord. Fotos: Rasmus Norlander.



Pumpestation Øst. Fotos: Rasmus Norlander.



Pumpestation Øst. Fotos: Rasmus Norlander.

SKJERN Å PUMPESTATIONER

Til- og ombygning af tre pumpestationer til nye besøgsfaciliteter langs Skjern Å
Opført 2015

Johansen Skovsted Arkitekter ApS

www.johansenskovsted.dk

office@johansenskovsted.dk

CVR 36 19 89 82



Pumpestation Øst. Fotos: Rasmus Norlander.



Pumpestation Øst. Fotos: Rasmus Norlander.



Pumpestation Nord. Fotos: Rasmus Norlander.



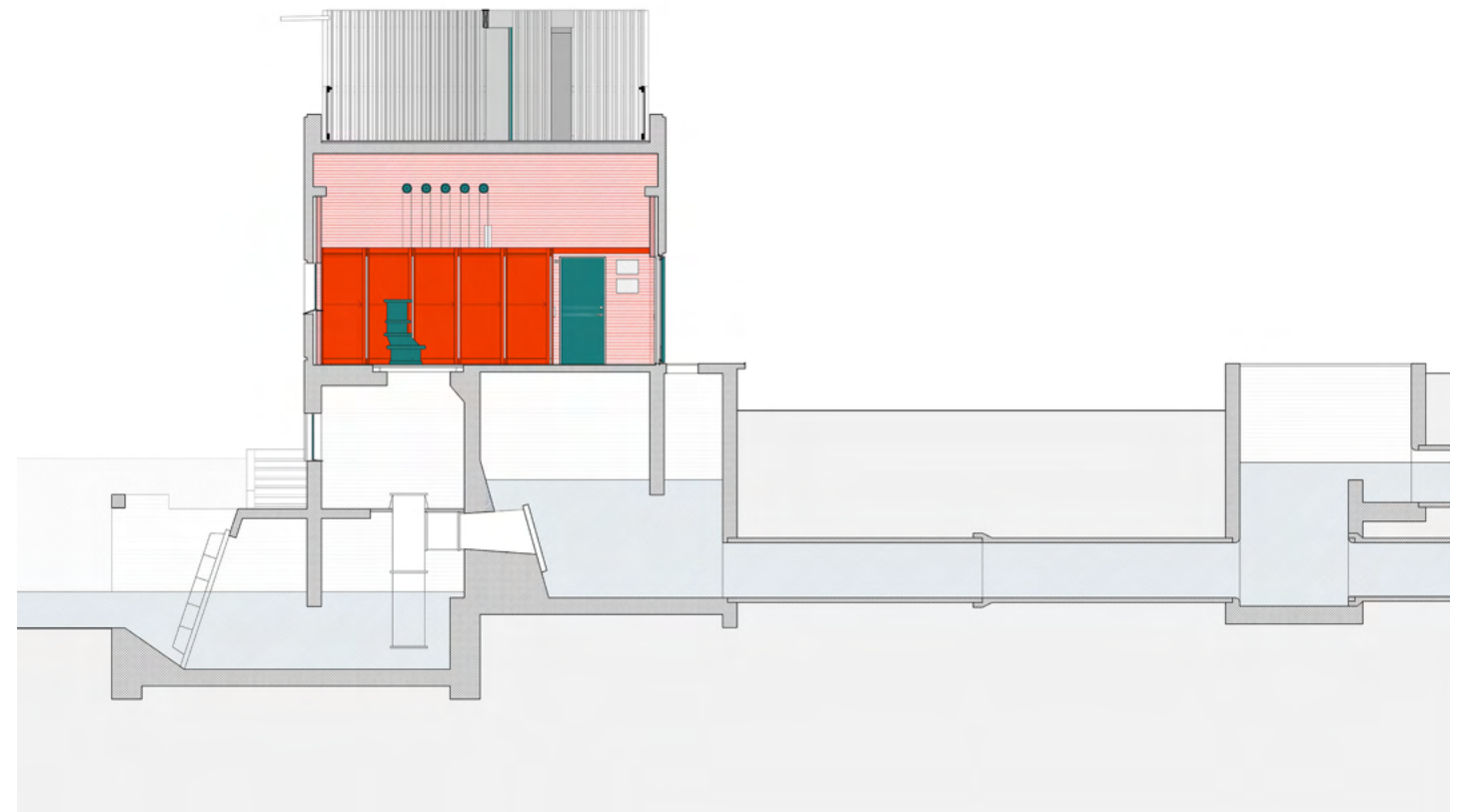
Pumpestation Nord, eksteriør. Fotos: Rasmus Norlander.



Pumpestation Syd, eksteriør. Fotos: Rasmus Norlander.



Pumpestation Øst, interiør. Fotos: Rasmus Norlander.



Pumpestation Nord, snit efter transformation

BAKKEDRAGET

Genfortolkning af historisk sommerhus, Danmark
Opført 2018

Johansen Skovsted Arkitekter ApS

www.johansenskovsted.dk

office@johansenskovsted.dk

CVR 36 19 89 82



Strukturerne er genopført som en let trækonstruktion, en genfortolkning af det oprindelige sommerhus. Foto: Laura Stamer

Bygningen ligger nænsomt placeret i tilgroet moræne og klitlandskab i det fredede naturområde Tibirke Bakker - et område kendetegnet ved dets mange historiske sommerhuse. Hensigten med genopførelsen var at genskabe kvaliteter og atmosfære fra det oprindelige sommerhus, der desværre var gået til efter at have stået ubrugt i mange år, og derfor ikke stod til at redde.

Den oprindelige bygning har fundet sin form i gennem en række til- og ombygningen. I 1905 byggedes to fristående bjælkehytter, som efterfølgende blev sammenbygget. Arkitekten Ivar Bentsen tilføjede pejse og skorsten, og der blev bygget et skur.

Den nye bygning er udført konstruktivt som simpel træreglekonstruktion isoleret med træfiberplader og papiruld. Således udført helt i naturlige og regenerative materialer muliggjordes en genopførelse af bygningens ydre som var beskyttet under naturfredningen. Selvbærende træfiberisolering muliggjorde eksponerede konstruktioner i bygningens lofter. Det nye interiør fortolker de akkumulerede minder indlejret i den oprindelige bygning, hvor nye mere åbne rumlige forbindelser tillades gennem farve og materialeskifte i gulve og mellem malede og umalede træbeklædninger på de indvendige vægoverflader.



Interiør, køkken. Fotos: Laura Stamer



Interiør, stue. Fotos: Laura Stamer



Hus i landskabet, eksteriør. Foto: Laura Stamer

Bygningsareal:
100 m²

Bygherre:
Privat Bygherre

Rolle:
Projektløsning og fagtilsyn. Komplet arkitekturrådgivning fra koncept til færdiggørelse.

Priser:
Häuser Award
Interior Prize 2020



Passage, interiør. Foto: Laura Stamer



Badeværelse, interiør. Foto: Laura Stamer



Interiør, skur. Foto: Laura Stamer



Ny facilitetsbygning, beklædningen placeret på træskelletkonstruktionens inderside skaber rytme og lethed i samspil med få espalierlister.



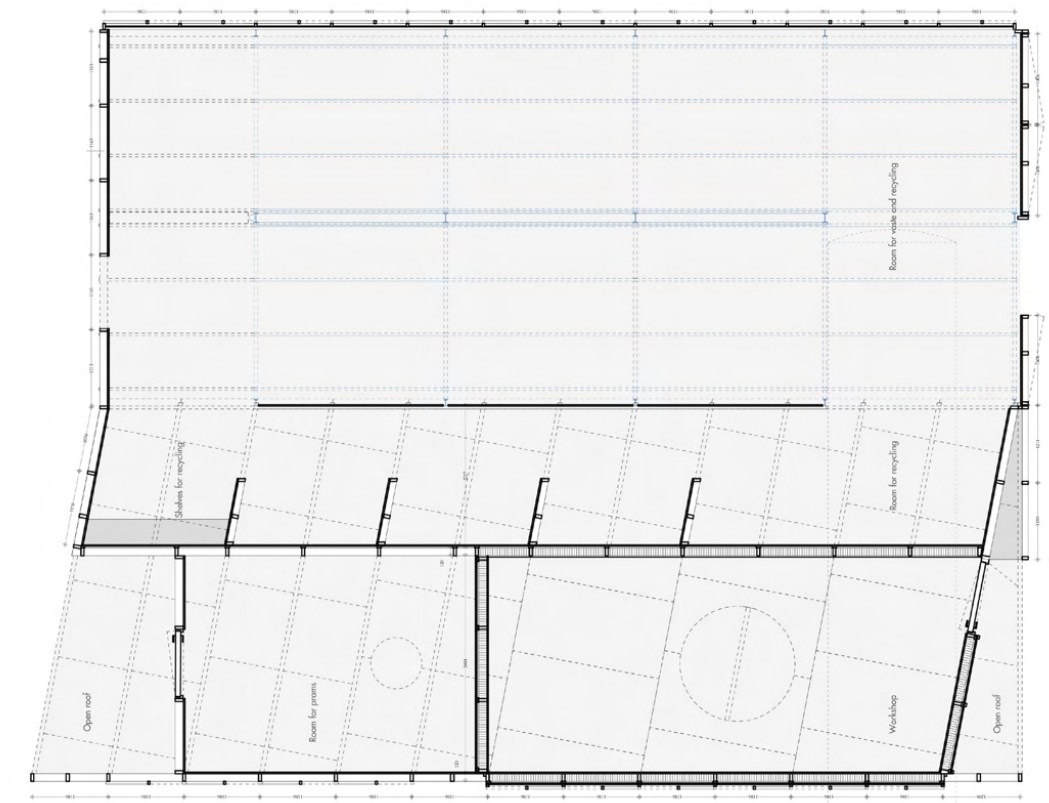
Eksterior



Eksterior



Ny facilitetsbygning, opstalt



Ny facilitetsbygning, plan

Projektet til Ejerforeningen Nørrehus transformerede beboernes fælles gård fra at være et rent funktionelt rum til at være orienteret mod fritid og samvær. Projektet består både i en forgroning og transformation af gårdens overflader, samt en ny bygning, der huser beboernes fælles faciliteter, herunder plads til barnevogne, værksted, affaldssortering og ikke mindst en bytcentral, hvor de mange beboere kan stille møbler, og ting de ikke længere bruger, til rådighed for andre beboere.

Transformationen har været finansieret af overskuddet på boligforeningens vedligeholdelsesbudget og har kun været mulig gennem en genanvendelse af de forhåndenværende materialer og strukturer i gården. Den eksisterende glasdækkede stålkonstruktion er derfor omsluttet af en ny konstruktion i træ, hvor de strukturelle elementer er eksponeret, og bygningen associerer derfor til en havepavillon snarere end et affaldsskur. En tilbagetrækning i facaden skaber et overdække til barnevogne, og facaden mod gården er klædt i spejle med et espalier, der udvider oplevelsen af det grønne landskab.

Bygningens åbne struktur er siden blevet adopteret af beboerfællesskabet, der har bygget til og tilpasset rum, som deres behov over tid har ændret sig, og har på den måde fået mulighed for at sætte deres præg på facilitetsbygningen.

Bygningsareal:
2.500 m² landskab, 170 m² bygningsmasse

Byggeøkonomi:
Landskab 400.000 DKK
Facilitetsbygning 1.200.000 DKK

Bygherre:
Ejerforeningen Nørrehus

Rolle:
Projektløsning og fagtilsyn. Komplet arkitekturrådgivning fra koncept til færdiggørelse.



Ny facilitetsbygning, eksterior



Ny facilitetsbygning, genbrugsrum. Foto: Rasmus Nordlander



Ny facilitetsbygning, værksted.

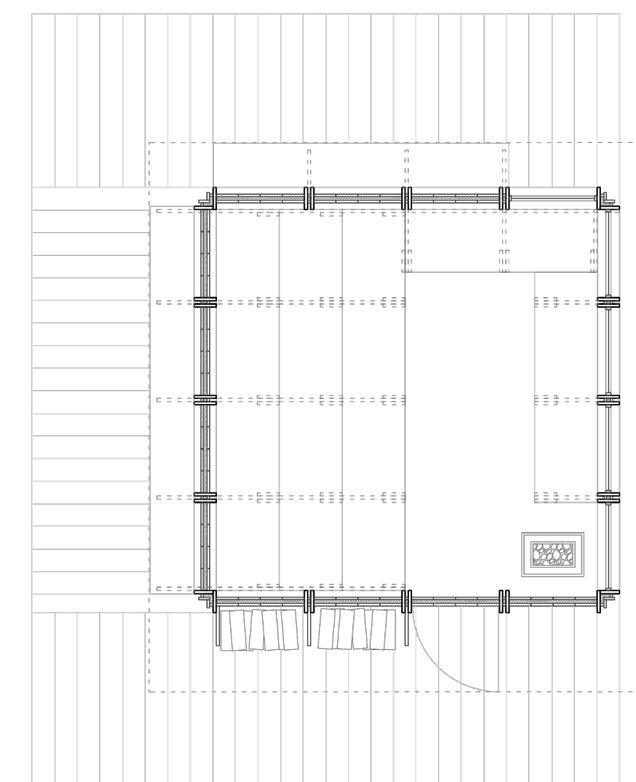
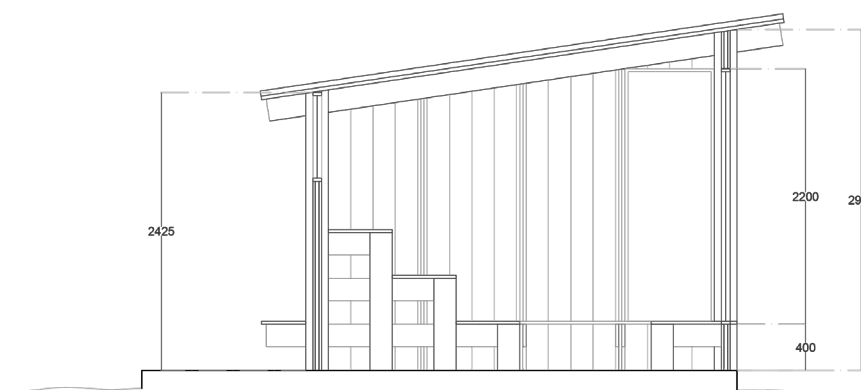
01-01

ApS
A Part of Sum**FLYDENDE SAUNA**

Type: Nybyg/genbrug
 Lokation: Sverige
 Klient: Stedsans In The Woods
 Status: Opført 2021
 Størrelse: 14,4m²
 Pris: 100.000 kr. (eksl. moms)

Flydende sauna til off-the-grid skovresort og restaurant Stedsans In the Woods. Saunaen er bygget i svensk fyrretræ fra lokalt savværk, som en konstruktion, med kun de allermost nødvendige grundlæggende elementer, så konstruktionen selv bliver ornamentale. Saunaens bænke er spændt op imellem konstruktionen og går igennem til ydersiden, hvor den igen bliver et mø-

01-02

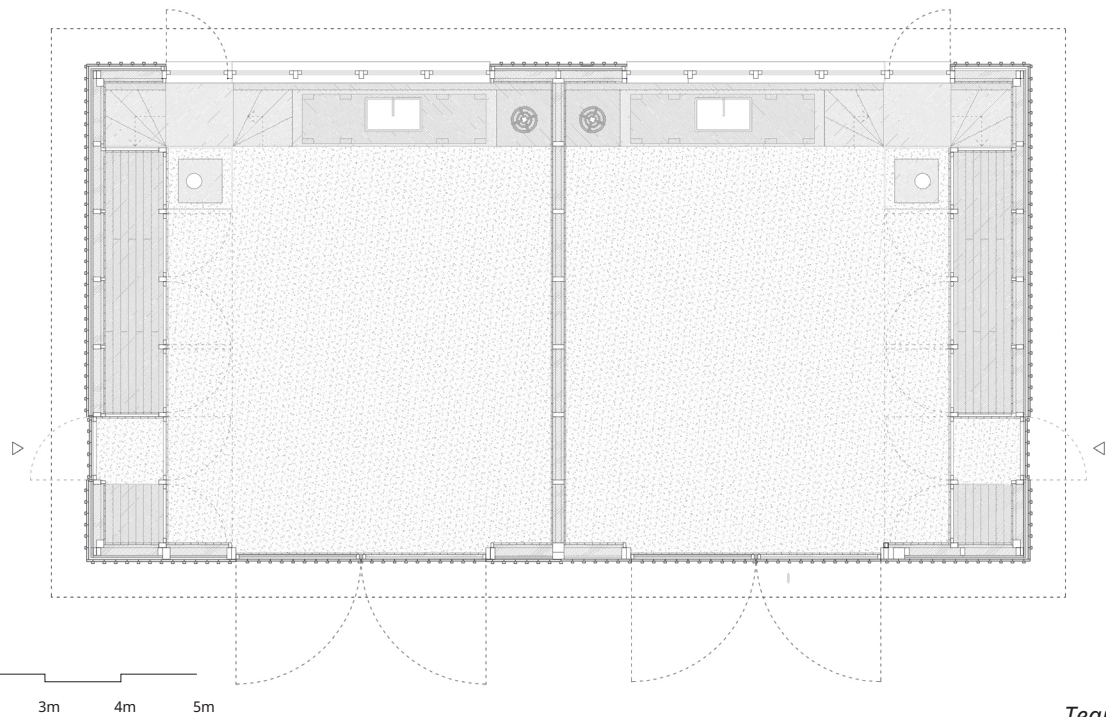
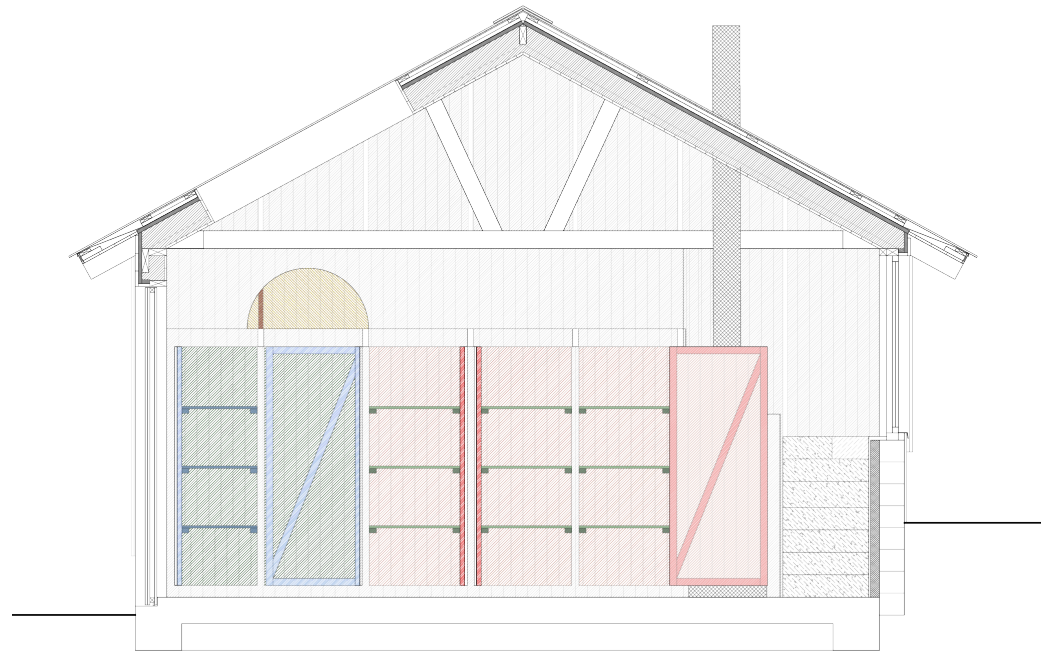
ApS
A Part of Sum

bel - både til at sidde på, men også til opbevaring af brænde. Den træfyrede sauna bliver varm på 30 minutter og kan huse 10-15 gæster af gangen. Stedsans ejere Flemming og Mette har røbet, at de selv gør brug af saunaen, som en flydende dagligstue med deres børn, i de vinterperioder hvor de ikke modtager gæster.

Fotos: Sauna i vandet
 Tegning: Snit & plan

02-01

ApS
A Part of Sum



1m 2m 3m 4m 5m

Tegning: Snit og plan

BOHULT - ATELIER BOLIGER

Type: Transformation af svensk lade
 Lokation: Sverige
 Klient: Carla Camilla Hjort & Social Service Club
 Status: Igangværende, byggetilladelse givet primo 2023
 Størrelse: 100 m²

Aterlierboligerne er en transformation af en gammel svensk lade til midlertidige arbejdsophold midt i skoven. Den originale lades trækonstruktion efterisoleres med træfiberplader og træfiberisolering. Soklen efterisoleres med kork og pudses op med kalkmørtel. Der skabes derved en klar overgang fra basen, der udbygges til også at indeholde en base til køkkenet og de første 5 trin af trappen. Rummets store træmøbel indeholder

02-02

ApS
A Part of Sum



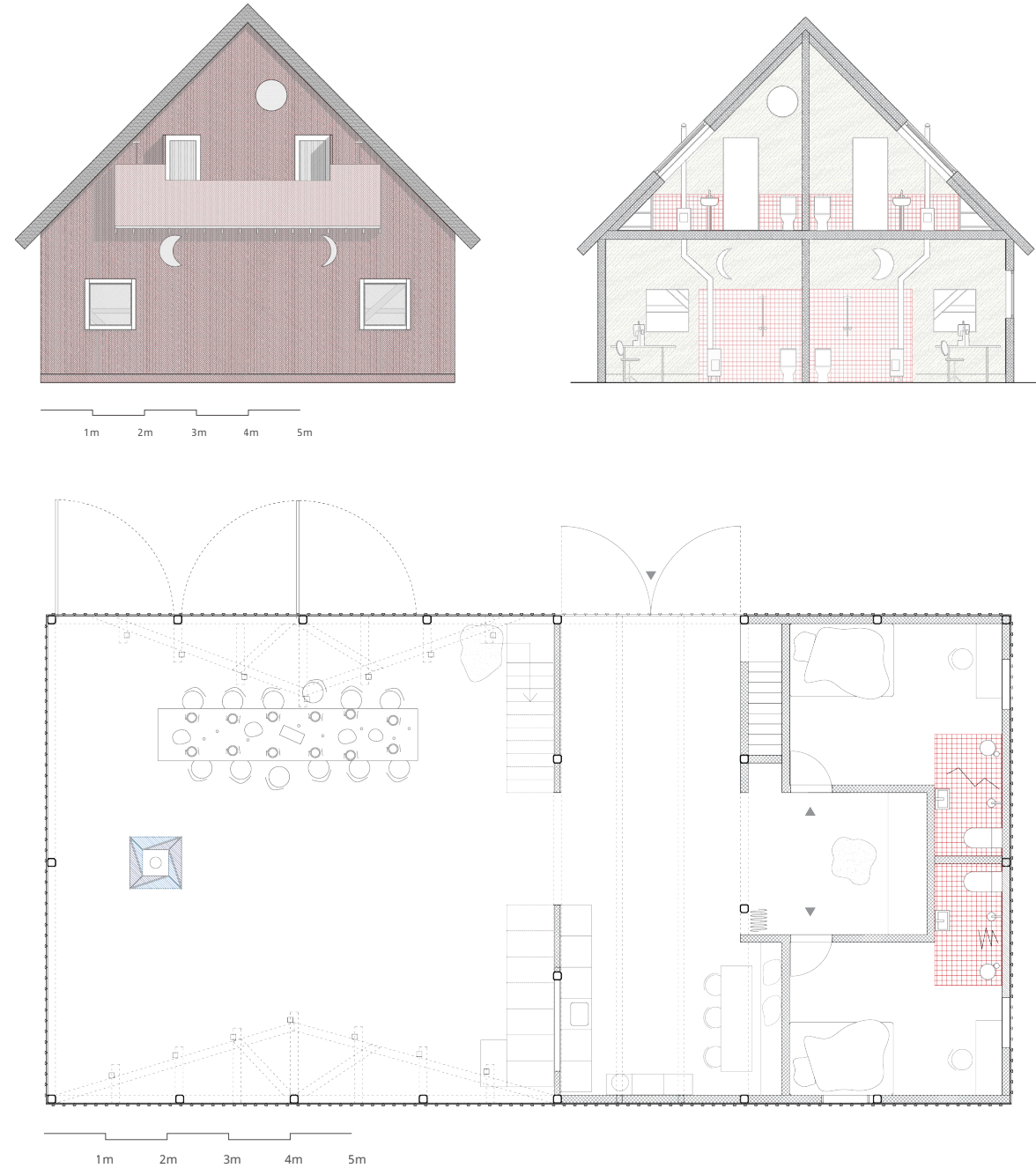
skabe til remedier, der resterende trin op til soverposset og agerer vindfang og overgang mellem ude og inde. I lukket tilstand giver møbelts monokrome udtryk, plads til den personlige udfoldelse. Skabets indre, overgangen og sovehems indeholder en kulør homage til de lokale historiske herregårde. De store ladedøre kan åbnes op og skabe et flydende arbejdsrum mellem inde og ude.

Visualisering top: Arbejdsrummet i lukket tilstand
 Visualisering midt: Arbejdsrummet i åben tilstand
 Visualisering nede: Nye ovenlys og åbning af arbejdsrum

Foto højre: Eksisterende lade

02-03

ApS
A Part of Sum



Tegning: Opstalt, snit og plan

BOHULT - EVENT & RESIDENCY LADE

Type: Transformation af svensk lade
 Lokation: Sverige
 Klient: Carla Camilla Hjort & Social Service Club
 Status: Igangværende, byggetilladelse givet primo 2023
 Størrelse: 250 m²

Omdannelse af en traditionel svensk lade til et todelt program. Den ene halvdel (opvarmet), med sovefunktioner til udlejning og residency i to etager, samt opholdsrum med køkken og læseniche. Den anden halvdel af den gamle lade, beholdes næsten intakt, men repareres og transformeres således at der kan afholdes større forsamlinger og arrangementer for lokale foreninger. I en rummelighed med stor fleksibili-

02-04

ApS
A Part of Sum



tet i organisering og brug. På 1. sal etableres et plateau aflukket af sejl, der giver mulighed for et intimt rum ved forsamlinger eller etablering af en scene til teaterforestillinger eller koncerter. Ladens udtryk bevares i den klassiske historiske svenske stil, men med sit eget særprægede udtryk, det tydeliggøre, at der sker noget særligt i denne lade.

Visualisering top venstre: transformeret lade, ovenlys og sideporte, samt ny centreret brændeovn.
 Visualisering nede venstre: transformeret lade, scene, kig til værelser og køkken.
 Visualisering top højre: værelse i stueetagen, udstyret med fuldt badeværelse.
 Visualisering nede højre: værelse på 1. sal, med tilhørende bruseniche på altan.