

HÆTTEGÅRDEN

Type - Børnehave

Bygherre - Offentlig

Størrelse - 600 m²

Regi - Graa Arkitekter [ansættelse]

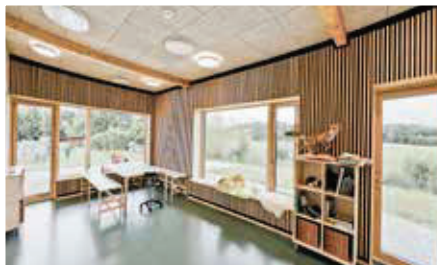
Status - Udført 2019

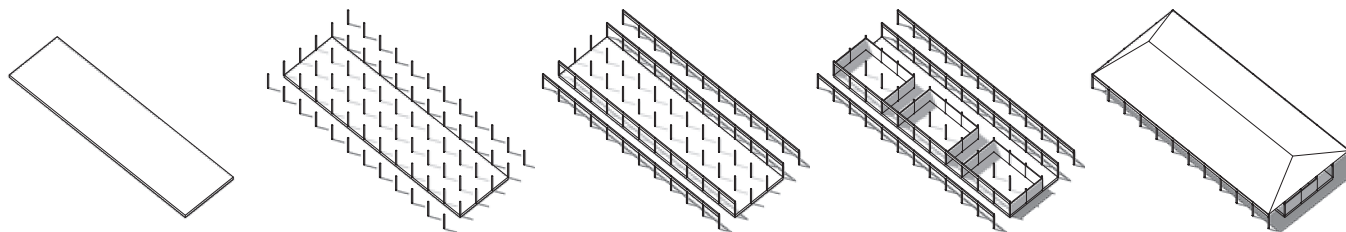
Fra projektets spæde start har der været fokus på at arbejde med tydelige og ærlige stoffligheder. Resultatet viser sig nu som et meget taktilt og robust udtryk. Et børnehus, som vil patinere smukt som følge af børnenes brug af bygningen. Det runde hjørne markerer indgangen til institutionen og skaber et tydeligt hierarki mellem alle husets indgange.

Huset er udformet med tæt kontakt til uderummet og gennemlyst af et varieret tema med ovenlys. Gennem hele husets længde er der placeret et centralt rytterlys, som giver børn og personale mulighed for at følge dagens rytme og årstidernes skift.

Rolle i projektet:

Skitsende arkitekt med ansvar for indledende bruger- og interessentinddragelse samt udformning af byggeprogram. Projektforslaget indebærer desuden en stor del af det videre projekteringsforløb med løsning af detaljer i overensstemmelse med projektets identitet.





Procesovervejelser

HÆTTEGÅRDEN

Hættegården er en integreret institution med plads til 72 børnehavebørn og 12 vuggestuebørn. Børnehuset ligger i den nordlige bydel i Ringe, ud mod skov og marker. Hættegården udgør sammen med Vesterparken og 1000Fryd Børneområde Midt. Institutionerne ligger i Ringe og har børn i alderen 0-6 år.

Hættegården blev bygget i 2020 og har et stort udeareal med tilhørende lade og værksted. Børnehuset råder over sin egen skov med hytte, bålhytte og shelter. Den store legeplads er inddelt i forskellige lege- og aktivitetszoner.

Læring i huset sker gennem sansning, og naturen er et stærkt rum for oplevelser og læring netop gennem krop og sanser. Børnene er ude i al slags vejr og benytter skoven året rundt og får forståelse for naturens cyklus og de skiftende årstider, hvilket understøttes af arkitekturen og det store tag og udhæng. Gennem naturoplevelser styrkes børns udholdenhed, mod og nysgerrighed. Når børnene færdes sammen i naturen, styrker det samhørigheden og følelsen af fællesskab.

Hættegården har også et børnekøkken, hvor børnene i små grupper kan deltage i madprojekter og få kendskab og fortrolighed med forskellige råvarer. Børnene samarbejder om at bidrage med mad eller tilbehør til et måltid.



HÆTTEGÅRDEN

Med en placering i det åbne land har det været vigtigt at skabe et hus, der harmonerer med skalaen og robustheden i konteksten. Denne robusthed er søgt skabt gennem en strukturel søjlerytme, som skaber en sikker rytme gennem bygningen. Hver enkelt søjle fungerer som et rumdelende element uden at skabe blinde vinkler og trange rum. Flexibiliteten i konstruktionen understøtter de pædagogiske intentioner.

THRIGE

Type - Bolig
Bygherre - Privat
Størrelse - 8.400 m²
Regi - AI Arkitekter & Ingeniører [ansættelse]
Status - Udført 2019

84 moderne og tidssvarende lejligheder er blevet opført i et attraktivt erhvervsområde med gåafstand til Odense Banegård, byen og havnen.

Bebyggelserne er fordelt på tre ejendomme på Thrigegrunden og varierer mellem 3-5 etager. Husene er designet i harmoni med den historiske bydel og låner elementer fra den industrielle rytme i områdets tidligere tekstilfabrikker.

Hver ejendom er opført med sit eget arkitektoniske udtryk, der er i tråd med områdets kulturhistoriske industriarkitektur. Der er blevet lagt vægt på kvalitet og bæredygtige materialer i boligerne. Røde teglsten, sprossede vinduer og gedigne materialevalg er gennemgående temaer for bebyggelserne.

Gennem hele projektet har fokus været på at arbejde med bæredygtige og langtidsholdbare materialer af høj kvalitet, hvilket har resulteret i, at én af ejendommene er præscreenet til at opnå DGNB-sølv-certificering.

Rolle i projektet:

Skitsende arkitekt med ansvar for facadedisponering, indretning af boliger, farvesætning og materialevalg i overensstemmelse med området og den indbyrdes harmoni i bebyggelserne.



foto: bygning på hjørnet af tolerundsvej, odense



visualisering: gårdmiljø tolerundsvej, odense



THRIGE

125 moderne og tidssvarende lejeboliger er blevet opført i et attraktivt erhvervsområde med gåafstand til Odense Banegård, byen og havnen.

Bebyggelserne er fordelt på tre ejendomme på Thrigegrunden og varierer mellem 3-5 etager. Husene er tænkt i harmoni med den historiske bydel, hvor der lånes elementer fra den industrielle rytme i de tidligere tekstilfabrikker i området.

Hver ejendom opføres med sit eget arkitektoniske udtryk, som er i tråd med områdets kulturhistoriske industriarkitektur. Der er i boligerne fokuseret på kvalitet og bæredygtige materialer. Røde teglsten, sprossede vinduer og gedigne materialevalg er gennemgående temaer for bebyggelserne.

Fokus har gennem hele projektet været at arbejde med bæredygtige og langtidsholdbare materialer af høj kvalitet, hvilket har resulteret i, at én af ejendommene er præscreenet til at opnå DGNB-sølv-certificering.

AVLSGÅRDSVÆNGET

Type - Bolig
Bygherre - Privat
Størrelse - 6.400 m²
Regi - Rex Skov Arkitekter[indehaver]
Status - Under udførsel, forventes færdig 2023

Boligprojektet ligger i naturskønne omgivelser i Nyborg og blev vundet gennem en konkurrence udskrevet af Nyborg Kommune. Bebyggelsen kommer til at ligge op ad den skønne Teglværksskov med mindre end 500 meters afstand til stranden ved Storebælt.

Projektet består af 56 boliger i forskellige størrelser for at imødekomme brugernes forskellige behov. Landskabet i det nye byggeri forbinder sig med den omkringliggende natur ved at minimere de hårde flader og maksimere de grønne arealer. Projektet udføres med grønne tage, og parkeringsområdet er placeret ved vejen, ved ankomsten til området, så beboerne kommer tættere på naturen.

I Avlsgårdsvænget trækkes naturen ind på grunden - både i form af det grønne og det blå element. Regnvandshåndtering, bestående af grønne tage, regnvandsbede og lavninger på grunden, skal være med til at forsinke regnvandet. Etablering af disse vil samtidig gavne den lokale biodiversitet.

Rolle i projektet:
Sagsarkitekt med ansvar for idéoplæg, dispositionsforslag, lokalplan, myndighedsprojekt, hovedprojekt og fagtilsyn under udførelsen





AVLSGÅRDSVÆNGET

I designfasen af projektet har det været ønsket at forstå de underliggende præmisser i et projekt af denne type og have en tæt dialog med bygherren omkring værdiskabelsen og rationale for projektet. Den givne præmis var en grundkøbskonkurrence med fokus på det arkitektoniske udtryk og selvfølgelig et økonomisk bud.

I briefet fra kommunen blev der opstillet en række fokuspunkter, som blev toneangivende for projektet. Blandt andet var ønsket, at bebyggelsen skulle forholde sig tæt til konteksten med nærhed til skov og vand. Projektet skulle fremtidssikres og sætte standarden for tæt-lav bebyggelse i Nyborg Kommune. Udover de specificerede præmisser blev der tilføjet yderligere, da overbevisningen var, at det var muligt at lave et lokalt forankret projekt, hvor de tekniske aspekter var med til at differentiere projektet og sikre en større grad af bæredygtighed inden for de relative snævre økonomiske rammer og risici.

Husene er placeret tæt på grunden som følge af fokuspunkterne, således at byggeretten udnyttes. Dette muliggjorde frigørelse af økonomi til arbejdet med sedumtage, matchende varierede fugefarver og lokale håndstrøgne tegl. Grunden er disponeret, så bilerne og parkeringen holdes mod ankomstvejen og bebyggelse holdes derved bilfri med mindre stiforbindelse igennem bebyggelsen ned mod skoven og vandet.

BIOSACK

Type - Kultur

Bygherre - Kulturinstitution

Størrelse - 16 m²

Regi - Rex Skov Arkitekter[indehaver]

Status - Udstillet Utzon Center, BLOX [UIA]

BIOSACK-pavillonen er designet som en genfortolkning af de klassiske tanghuse på Læsø. På legende vis kontrasterer pavillonen tangens voluminøse æstetik med strukturelle elementer af traditionel trækonstruktion, hvilket opfordrer de besøgende til at sanse pavillonen og til at reflektere over og gentænke brugen af biogene arkitektoniske materialer. Gulvet er lavet af muslingeskaller, hvorpå en bar, lavet af tangplader, står.

“Temaet for årets arkitekturkonkurrence var bioarkitektur og inviterede til at forfølge innovation inden for brugen af materialer og lære eller drage fordel af samspillet mellem det menneskeskabte og det naturlige. Den primære grund til, at vi valgte denne pavillon, er, at ideen om at bruge tang som tagbelægning har et stort potentiale for innovation i fremtiden.” - Bjarke Ingels.

Rolle i projektet:

Totalentreprise - udformning fra idé, i dialog med Gentræ om tilgængeligt materiale, til økonomi og udførelse.



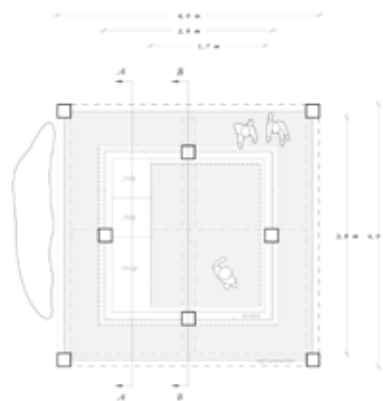
foto: samlingsdetalje ved søjle



foto: sould barplade



foto: biosack



BIOSACK

Biosack-pavillonen, designet af det danske arkitektfirma Rex Skov Architects, blev præsenteret på Chart Art Fair i København. Pavillonen var en af fem midlertidige strukturer, der blev installeret i gården ved Charlottenborg-mansionen under messen. Pavillonerne var en del af en konkurrence med fokus på temaet bioarkitektur, hvor man udforskede forholdet mellem arkitektur og natur og fremmede brugen af bæredygtige materialer.

Arkitekterne ønskede at sætte fokus på byggebranchens CO₂-udledning og behovet for mere bæredygtige byggematerialer. Pavillonens struktur var lavet af genbrugt lamineret træ, der stammede fra et socialt boligprojekt i Odense, Danmark. Taget på pavillonen var helt lavet af søgræs og henviste til en traditionel arkitektonisk stil fra den danske ø Læsø, hvor huse blev opført med søgræs og strandet træ.



Diagram: Den nye proces



Diagram: Den nye proces

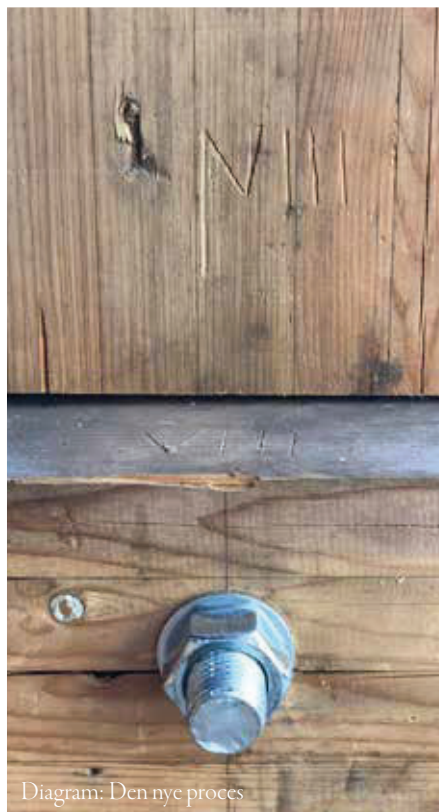


Diagram: Den nye proces



Diagram: Den nye proces

BIOSACK

Ved at inkludere søgræs i pavillonen viste arkitekterne dets potentiale som et bæredygtigt alternativ til traditionelle tagmaterialer. De fremhævede, at søgræs aktivt lagrer den optagne kuldioxid i løbet af sin levetid og er naturligt brandsikkert på grund af saltindholdet.

Pavillonen skabte en legende kontrast mellem det voluminøse udseende af søgræsset og de strukturelle elementer i traditionel trækonstruktion. Arkitekterne ønskede, at besøgende skulle engagere sig med pavillonen og reflektere over brugen af biogene byggematerialer. Gulvet i pavillonen var dækket af muslingeskaller, og der var også en bar lavet af måtter af søgræs.

Chart Art Fair er et årligt arrangement, der samler kunstentusiaster, designprofessionelle og samarbejdspartnere gennem udstillinger, samtaler, forestillinger, musik og bogmesser. Messen fandt sted fra den 26. til 28. august 2022 i København, Danmark.

MARENS SPILDS HUS

Type - Bolig & Bevaring

Bygherre - Privat

Størrelse - 300 m²

Regi - Rex Skov Arkitekter[indehaver]

Status - Under udførsel, forventes færdig 2024

Maren Spilds Hus er huset, hvor den sidste "heks", som blev brændt i Danmark, boede. Huset ligger et stenkast fra Ribe Domkirke, Kannikegården og Storkereden. Huset har været i familiens eje i seks generationer og har gennem tiden gennemgået en række moderniseringer både udvendigt og indvendigt. Opgaven bestod i at genskabe husets autentiske udtryk med respekt for dets historie. Boligens indretning er tilpasset de eksisterende forhold og de moderne krav til en familiebolig anno 2022.

Indvendigt er der lagt vægt på en retrospektiv tilgang til konstruktionsmetoder og materialer. Udvendigt er der arbejdet med hjemmehørende planter og træ samt farvesætning af belægning og beklædning. Den klassiske røde tegl er fremtrædende og kombineret med Ribe-blå.

Rolle i projektet:

Sagsarkitekten har haft ansvaret for projektet. Der har været særlig fokus på dialog med Slots- og Kulturstyrelsen og kommunen angående fredninger på ejendommen. Derudover har sagsarkitekten håndteret udbuddet for bygherren.



foto: eksisterende bebyggelse og gardmiljø



foto: ribeblå skur



foto: eksisterende bebyggelse og gårdmiljø



MARENS SPILDS HUS

I processen omkring projektet er der foregået et tæt samarbejde med Slots- og Kulturstyrelsen. Husets alder, historie og kulturelle betydning har gjort arbejdet, især med detaljerne, meget givende. Det har bidraget til en indsigt i traditionelle arbejdsmetoder, det lokale håndværk og håndværkets betydning i relation til lokale materialer. Denne forståelse kan på mange måder bidrage til vores forståelse af nogle af de aktuelle udfordringer, som vi står over for som samfund i dag.

Procesmæssigt er der arbejdet med: Research og analyse af husets historie, oprindelige arkitektur, byggeteknikker, materialer og eventuelle tidligere ændringer eller tilføjelser. her er indhente dokumentation, studeret gamle fotografier og tegninger samt udføre en bygningsgennemgang for at identificere strukturelle problemer eller skader.

Identifikation af bevaringsmål: Baseret på den tidligere undersøgelse fastlægges mål for renoveringsprojektet. Dette omfattede bevarelse af originale arkitektoniske elementer, materialer eller detaljer, genopretning af bestemte rum eller områder, og sikring af overensstemmelse med historiske bygningsforskrifter og bevaringsprincipper.

Udvikling af designkoncept: På baggrund af bevaringsmålene udvikles et designkoncept, der integrerer moderne funktionalitet og æstetik med husets historiske karakter. Dette kan omfatte planlægning af rumlayout, tilpasning af faciliteter til moderne behov (f.eks. køkken og badeværelser), og valg af materialer og farver, der respekterer husets oprindelige stil.

VIRKELIGHEDEN

Type - Bolig
Bygherre - Privat
Størrelse - 60 m²
Regi - Rex Skov Arkitekter[indehaver]
Status - Under udførelse, forventes færdig 2023

Virkeligheden er et fritidshus og en eksperimentel platform for nogle af de tanker og ideer, der bliver udforsket på arkitektkontoret. Projektet tager udgangspunkt i problematikken med, at vores land bruger for mange ressourcer pr. person, og fokuserer derfor på at skabe en kompakt boligløsning.

En af hovedundersøgelserne er, hvordan man kan bygge med bæredygtige materialer og byggemetoder, der ikke unødvendigt belaster klimaet og miljøet. Dette indebærer også at udfordre konventionelle antagelser om indretning og rumforståelse. Fritidshuset er på 60 m² og er designet til at rumme en familie på fem personer i deres daglige liv.

Hovedkonstruktionen af huset er baseret på en demonterbar stålkonstruktion, der er monteret på jordskruer. Dette valg er truffet ud fra ønsket om at betragte boligen som en organisme, der kan udvikle sig i harmoni med brugerne over tid.

Rolle i projektet:

Jeg har været som totalentreprise, der har dækket hele processen fra den indledende idé til det færdige hus. Desuden har der været inddragelse af venner og familie som en hjælpende hånd undervejs i byggeprocessen.

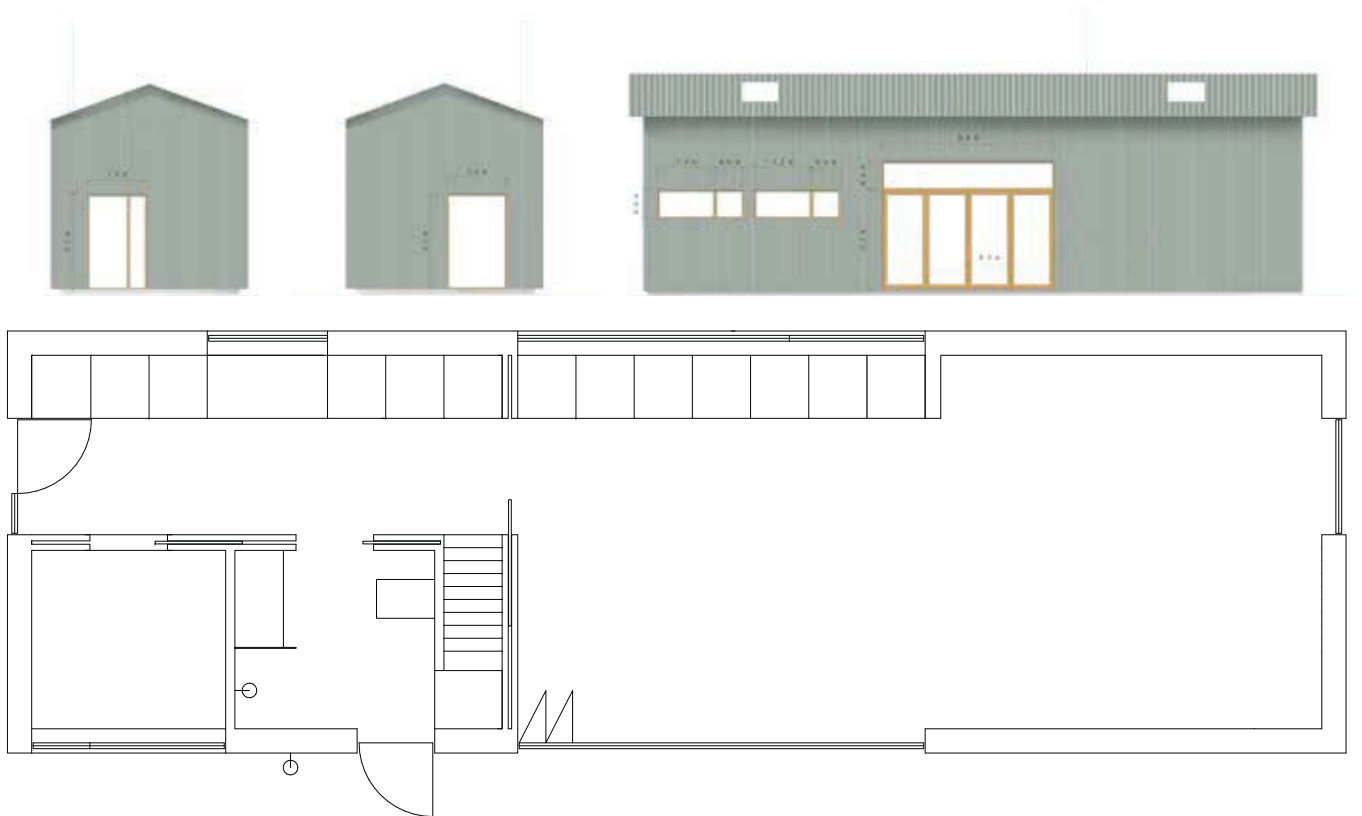




foto: tratjare behandlet tagkrydsfiners facade



indledende planløsning



indledende planløsning

VIRKELIGHEDEN

Det er en inspirerende tanke, at alle skulle have mulighed for at tegne deres eget hus. Gennem denne skabelsesproces, fra de tidlige tanker og overvejelser til den fysiske manifestation, kan man opnå en værdifuld læring. Nogle af de vigtigste erkendelser handler om kompleksitet og materialeforståelse, som er afgørende for at skabe meningsfuld arkitektur med respekt for omgivelserne, brugeren og planeten.

At have denne forståelse er en erfaring, som jeg tager med mig i min videre karriere som arkitekt. Det er en opgave at finde den rette balance mellem æstetik, funktionalitet og bæredygtighed i designprocessen. Ved at have indsigt i kompleksiteten og materialernes egenskaber kan man skabe arkitektur, der er både smuk og ansvarlig i sit samspil med omgivelserne og brugeren.

Det er vigtigt at anerkende, at arkitektur ikke kun handler om at skabe individuelle udtryk, men også om at tage hensyn til fællesskabet og planetens behov. Ved at inkorporere disse perspektiver i vores designs kan vi bidrage til en mere bæredygtig fremtid og skabe rum, der beriger vores daglige liv og interaktioner.

KØLSTRUP ELVÆRK

Type - Transformation & Kultur

Bygherre - Kulturforening

Størrelse - 350 m²

Regi - Rex Skov Arkitekter[indehaver]

Status - Fondsansøgningsproces, forventes færdig 2025

Transformationen af Kølstrup Elvæk er et initiativ, der har til formål at skabe et lokalt fællesskab og samtidig fremme turismen i området. Elværket er beliggende i Kertinge, lidt uden for Kerteminde, og har en attraktiv placering ud til Kerteminde Fjord og Kertinge Bygade, som er en del af Margueritruten. Elværket blev opført i starten af det 19. århundrede og var aktivt frem til midten af 1950'erne. Efter nedlæggelsen blev bygningen brugt som udendørsværksted og har stået tomt siden da.

Formålet med transformationen er at skabe en café, et værksted og et sylokale, som kan være med til at styrke fællesskabet og den lokale forankring. Det skal være muligt for besøgende at observere aktiviteterne i løbet af dagen og købe en is i caféen. Om aftenen ønskes det, at lokalerne kan bruges til forskellige arrangementer med sociale formål. Målet er at skabe nyt liv i området og fremme turismen.

Arkitektonisk er der fokus på at restaurere bygningen og bevare dens karakteristika og minder fra den tid, den blev opført. Det er vigtigt at bevare eksisterende elementer og detaljer og formidle bygningens egen historie samt stedets identitet, mening og funktion. Kølstrup Elvæk er placeret ved bunden af Kerteminde Fjord med udsigt til Løgismose Slot og de åbne vidder langs fjorden. Denne naturskønne beliggenhed bidrager til områdets attraktivitet og potentiale for turisme.





KØLSTRUP ELVÆRK

Elværket har været i privat ejerskab i flere generationer og skal nu transformeres til et mødested langs Øhavsruen. Her vil caféen, fællesrummet og værkstedet være med til at gavne de lokale og skabe et samlingssted for traditioner og sammenhold. Projektet er en del af Realdanias kampagne "Underværker", som har til formål at bevare og udvikle kulturhistoriske bygninger. I arkitekturen er der taget afsæt i husets rytmer, konstruktioner og den originale farvesætning.

I rollen som sagsarkitekt er ansvarlig for at skitsere og facilitere dialogen med fonde og entreprenører i forhold til udførelsen og priserne. Dette indebærer at udarbejde tegninger og planer samt sikre en løbende kommunikation og samarbejde med relevante interessenter. Målet er at sikre en vellykket gennemførelse af projektet, der imødekommer både de arkitektoniske visioner og de økonomiske rammer.

FOLLO MUSEUM

Type - Kultur

Bygherre - Kulturinstitution

Størrelse - 630 m²

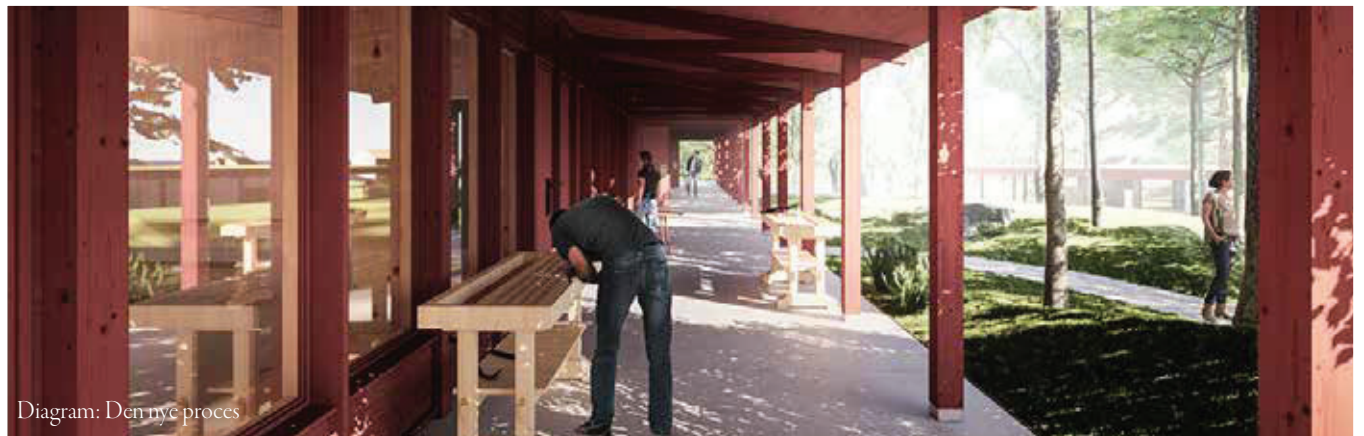
Regi - Rex Skov Arkitekter[indehaver]

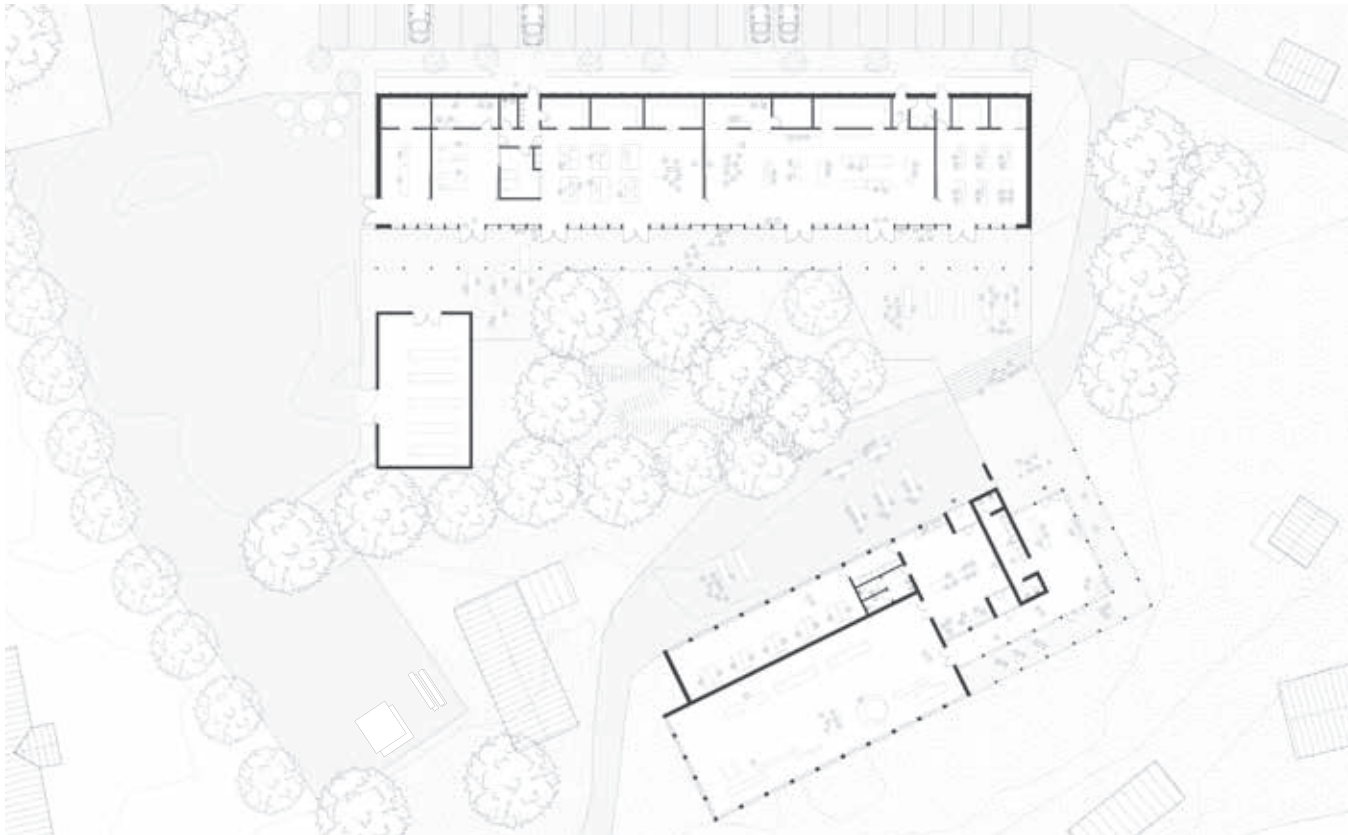
Status - Konkurrence, [ikke præmieret]

Intentionen og hovedgrebet for det nye Follo Museum og værkstedsbygning er at skabe et levende museum, hvor håndværkstraditioner dyrkes. Ved ankomsten til museet mødes besøgende med en atmosfære, der inspirerer til formidling, kurser og håndværksaktiviteter. Arkitekturen og udearealerne er designet med fokus på bygbarhed og bæredygtighed for at skabe en inspirerende oplevelse for besøgende. Målet er at etablere museet som en regional publikumsdestination med attraktive aktiviteter og kulturoplevelser.

Det nye værksted fungerer som et mødested for håndværkere, elever, lærlinge, formidlere og husejere. Det er et sted, hvor besøgende kan opbygge kompetencer og netværk inden for traditionelt håndværk. Follo Museum bliver en platform for formidling af traditionelle håndværksløsninger, der kan være med til at skabe en bæredygtig tilgang til håndværk og boligbyggeri for kommende generationer.

Den arkitektoniske stil for det levende museum er åben, pragmatisk og kvalitetsbevidst for at kommunikere bygningens formål og karakter. Opbygningen af det nye værksted og tilføjesen til det eksisterende museum er modulær, hvor arkitekturen tager hensyn til den eksisterende struktur og rytme samt den traditionelle arkitektur og landskabets karakteristika.





FOLLO MUSEUM

Forholdet til omgivelserne er nøje overvejet i designet af det nye Follo Museum og værkstedsbygning. Den overdækkede stoa fungerer som et overgangsrum mellem indendørs og udendørs, hvor håndværkere og elever kan arbejde og samtidig nyde udsigten over landskabet. Placeringen af værkstedsbygningen og tilføjesen til det eksisterende museum skaber en ny ankomst, der samler alle interessenter og skaber en helhedsoplevelse, hvor besøgende kan orientere sig og følge med i de forskellige aktiviteter i området.

Det store driftsareal er placeret mod syd og har direkte adgang til værkstederne, der er organiseret på en lineær måde. Dette muliggør transport af materialer og udveksling af faglig viden på tværs af de forskellige funktioner.

Den nye værkstedsbygning er udformet med fokus på funktion og et tydeligt arkitektonisk formsprog. Den robuste og tektoniske form definerer rumlighederne, og der skabes fleksible rum i hele bygningen. Fundamentet for det nye værksted omfavner ankomsten med en læringsstappe til formidling og forbinder områdets bygninger til en sammenhængende helhed. Materialerne, der er brugt til konstruktion og beklædning, er norsk træ. Valget af arkitektur og materialer er baseret på stedsspecifikke materialer med et holistisk perspektiv, hvor udtryk, rum og miljømæssige ambitioner går hånd i hånd. Dette sikrer også en god driftsøkonomi, da det nye værksted vil patinere smukt og falde naturligt ind i omgivelserne. Alle servicefaciliteter er placeret på bagsiden mod parkeringsområdet, hvilket giver de primære rum større fleksibilitet og mulighed for interaktion med besøgende og det omkringliggende museum. Bygningens orientering på højderyggen, de højt placerede vinduer mod vest og det store udhang ved stoaen bidrager til et godt indeklima og energieffektiv drift. Dette suppleres af lys og naturlig ventilation fra det gennemgående ovenlys i tagryggen. Der er skabt en synergi mellem udendørs- og indendørsaktiviteter, og facaden mod det store fællesareal kan åbnes, så man kan opholde sig i facaden og modtage undervisning eller nyde en pause i formiddagssolen.

JAGTVEJ

Type - Bolig
Bygherre - Privat
Størrelse - 95 m²
Regi - Rex Skov Arkitekter[indehaver]
Status - Udført 2020

I projektet med herskabslejligheden var min rolle som sagsarkitekt at være ansvarlig for det samlede projekt og dets udtryk. Jeg var involveret i hele processen, herunder skitsering af nye løsninger og overvågning af projektets faglige aspekter.

Udgangspunktet var, at lejligheden ikke kunne rumme en familie på fire på grund af den eksisterende indretning. Der manglede et børneværelse og en forbindelse mellem boligens fælles opholdsrum.

Løsningen var at gentænke planløsningen og omstrukturere rummene. De fælles opholdsrum blev flyttet mod gaden, mens de private rum blev flyttet mod gårdhaven. Ved at skabe et køkken-alrum blev der plads til både et ekstra værelse og et ekstra badeværelse. Dette opfyldte bygherrens ønske om at bo centralt uden at gå på kompromis med rummeligheden.

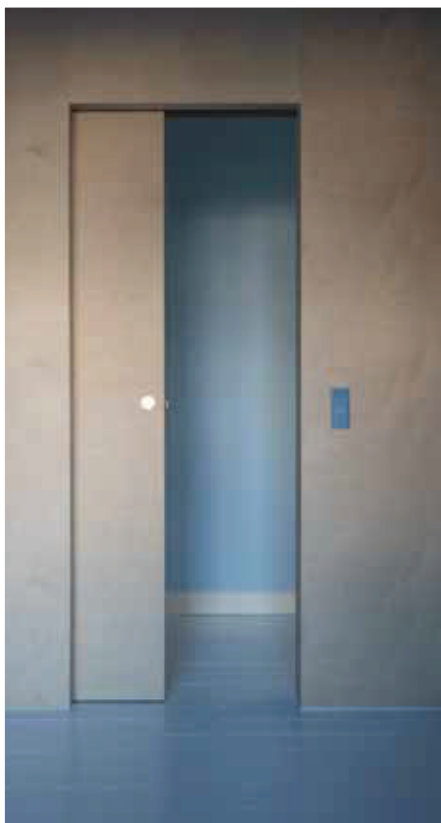
Jeg var ansvarlig for at udvikle skitser og ideer til den nye indretning og sikre, at projektet blev udført i overensstemmelse med bygherrens krav og forventninger. Som sagsarkitekt var jeg også ansvarlig for fagtilsynet og sikrede, at arbejdet blev udført i overensstemmelse med gældende regler og kvalitetsstandarder.



foto: indgang til nyt soveværelse



foto: ny forbindelse mellem de to stuer



JAGTVEJ

I projektet med herskabslejligheden ønskede bygherren, at vi arbejdede med en farvepalette, der komplementerede de nye rumplaceringer mod syd og nord. Vi valgte at bruge en bred vifte af farver, der differentierede sig fra rum til rum, hvilket skabte en varierende oplevelse og stemning under en vandring gennem lejligheden.

Denne farvepalette blev nøje udvalgt for at skabe kontrast og harmoni mellem de forskellige rum. Farverne blev valgt ud fra deres evne til at understøtte den ønskede stemning og atmosfære i hvert enkelt rum. Ved at anvende forskellige farver i rummene blev vandrigen gennem lejligheden til en opdagelsesrejse, hvor man kunne opleve forskellige indtryk og stemninger i hvert rum.

For at markere forskellen mellem det eksisterende og det nye blev der også tilføjet en birkekrydsfinerkerne. Dette materiale blev brugt til at skabe en tydelig visuel og materiel markering af det nye i forhold til det eksisterende. Den naturlige træstruktur og farve tilføjede varme og karakter til rummene og komplementerede samtidig den valgte farvepalette.

Resultatet var en lejlighed, hvor farver og materialer arbejdede sammen om at skabe en varierende og stimulerende oplevelse af rummene. Opdagelsesrejsen i lejligheden blev understøttet af farvernes differentiering og den markante tilføjelse af birkekrydsfinerkerne, der bidrog til at skabe en visuel og materiel kontrast mellem det eksisterende og det nye.

BYENS HUS

Type - Velfærd

Bygherre - Offentlig

Størrelse - 1.100 m²

Regi - Rex Skov Arkitekter[indehaver]

Status - Fondsansøgningproces, forventes færdig 2025

Otterups udfordringer i forhold til bymidten er, helt overordnet, butikkernes trange vilkår og et manglende aktivt byliv - også uden for butikkernes åbningstid. Mange handler i dagligvarebutikker, der ligger lidt uden for bymidten, og besøger derfor sjældent bymidten. Dette betyder, at specialbutikkerne har svære vilkår, og der mangler aktiviteter, spisesteder, caféer osv., der kan inspirere til ophold. Et stort torv i bymidten er til stede, men det bruges primært som parkeringsplads og til lejlighedsvis aktiviteter. Desuden er torvet relativt skjult for besøgende, der ikke kender byen.

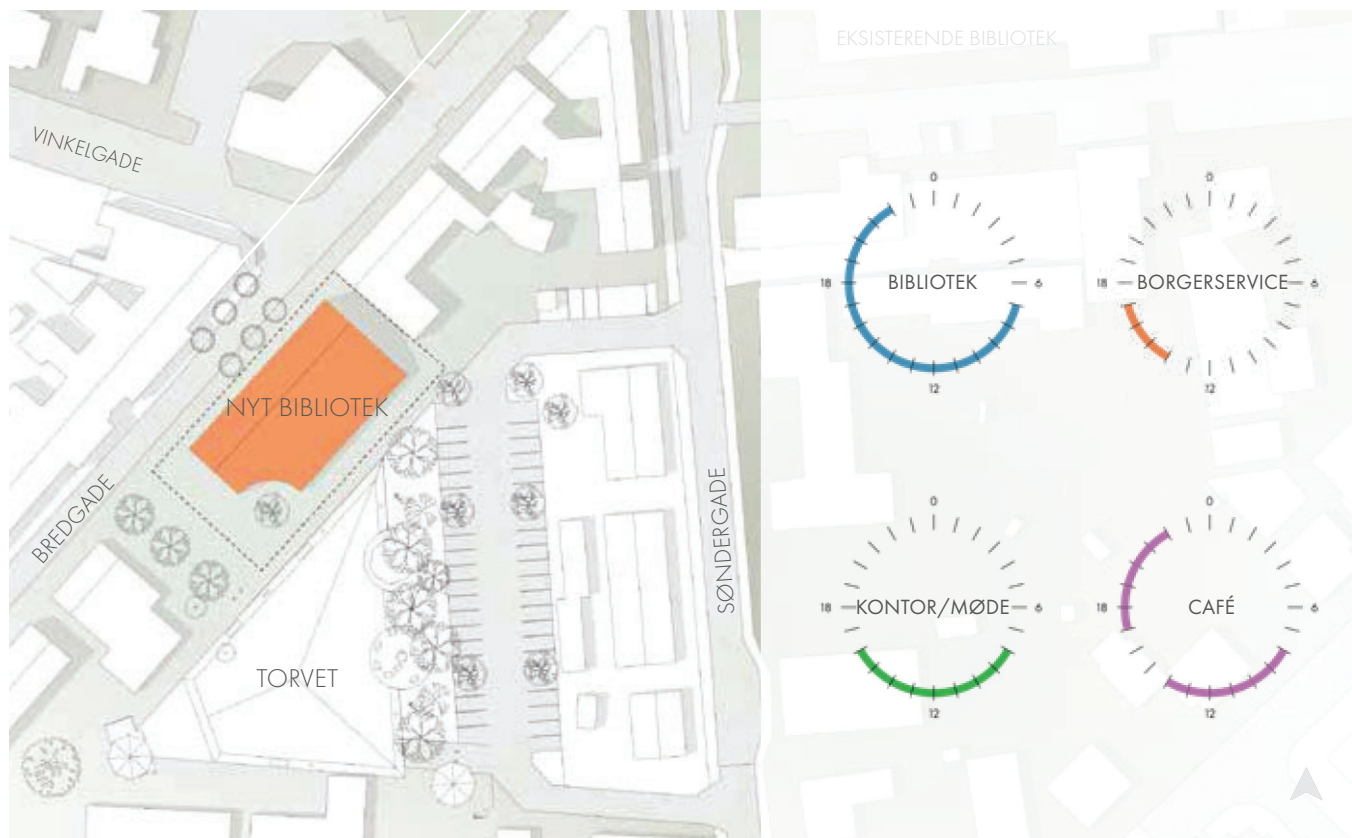
En anden udfordring er, at en større vej adskiller bymidten fra de funktioner, der normalt kan bidrage til at støtte aktiviteten omkring handelsgaderne. Et nedslidt bibliotek og borgerservice er placeret på den modsatte side af vejen, væk fra torvet og handelsgaderne.

På grund af bygningernes beskaffenhed skal der inden for overskuelig tid findes en ny løsning for biblioteket og borgerservice. Vejens placering betyder, at meget få i øjeblikket bevæger sig fra biblioteket og borgerservice til handelsgaderne. Folk kører typisk til og fra uden at blive inspireret til at opholde sig i bymidten.

Otterups potentialer i forhold til bymidten. Torvet kunne med fordel gøres meget mere attraktivt og aktivt ved at tænke det anderledes og tilføje nye funktioner. Der er et potentiale for at etablere en ny velfærdsfunktion på torvet (aktuelt er tanken Bibliotek og Borgerservice) – placeret helt tæt på butikkerne. Velfærdsfunktionen kan som "kraft-center" for bymidten, og ved en placering på Torvet, være med til at understøtte et aktivt handels- og byliv.



foto: indgang til nyt soveværelse



BYENS HUS

Nordfyns Kommune ejer en velegnet grund på Torvet, hvor et velfærdscenter kan etableres. Tidligere har der været en "Faktabutik" på denne grund, men den er blevet nedrevet. Torvet ligger relativt skjult, og der kan med fordel arbejdes med åbninger og passager mellem handelsgaderne og torvet. Derved får flere butikker mulighed for at rette handelen mod både handelsgaderne og torvet.

På grund af Otterups nærhed til kysten har byen et stort opland med mange sommerhuse og turister. Der er potentiale for at tiltrække endnu flere turister til Otterup, hvilket kan bidrage til at understøtte handelslivet og bylivet. Dette kræver dog, at der er grundlag for mere caféliv, aktiviteter osv. i bymidten, som kan inspirere til ophold.

Nogle af fokuspunkterne i projektet har været:

Levende kvadratmeter - at sikre aktivitet på tværs af husets åbningstider med fleksibel brug af arealerne.

Iterative bæredygtighedsanalyser - Tidligt i processen er der lavet iterative LCA-analyser for at undersøge konsekvenserne af de tidlige designbeslutninger, f.eks. hovedkonstruktion og fodaftryk.

Brugerinddragelse - Kvalitative analyser af borgernes behov og ønsker til et nyt hus i Otterup.



foto: indgang til nyt sovevarelse

BYENS HUS

Med den nye placering centralt i Otterup skabes der en mulighed for større eksponering for gående trafikanter og handlende. Arkitekturen i projektet lægger op til dialog om vores ressourceforbrug og CO2-belastning med sine trækonstruktioner, ærlige samlinger og materialer. Husets udtryk mod torvet åbner op mod de to nederste etager med bibliotek og borgerservice og synliggør aktiviteterne i huset på tværs af husets åbningstid.

Udefrakommende vil undersøgende møde huset og blive draget ind i det naturlige rum, eventuelt til en forelæsning af en forfatter eller en samling for nye mødre.

Som et led i indarbejdelsen af aspekter som energi og indeklima fungerer facaden mod Bredgade både som ventileret hulrum med forvarmning af indblæsningsluften og som udstillingsrum for de lokale erhvervsdrivende. Med denne tilgang er det muligt at minimere behovet for yderligere energitilførsel til indblæsningsluften.

Rolle i projektet:

Sagsarkitekt og skitsere med ansvar for det samlede projekt og udtryk samt fagtilsyn.