

KØBENHAVN K

OM:

“The Raft” er en flydende platform, der inviterer besøgende til at få en direkte og legende sensorisk oplevelse af vand. Inspireret af havdyr og med brug af geometrier og teknikker fra sejlbåde er strukturen designet til at fange vandets bevægelser og skabe et farverigt tag, der minder om et levende dyr. Taget er lavet af et holdbart stof med modstandsdygtige egenskaber, hvilket muliggør genbrug af materialet til fremtidige installationer. Der er blevet taget særligt hensyn til tilgængeligheden i designet af pavillonen for at sikre nem adgang for alle, herunder personer med nedsat mobilitet. Målet er at skabe et rum, hvor alle føler sig velkomne. Dertil har vi fået støtte af Bevica.

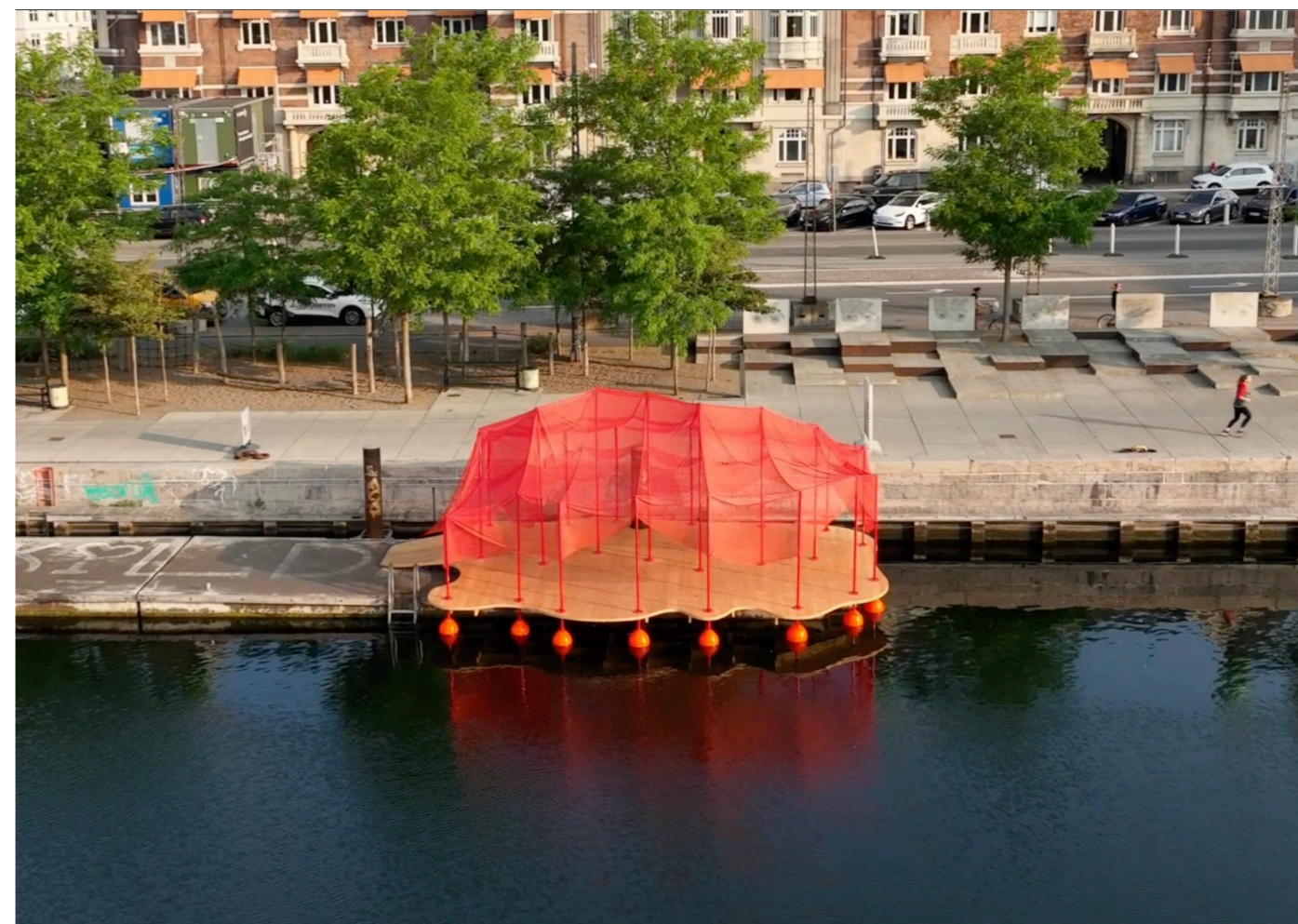
Pavillonen har været brugt til at skabe opmærksomhed omkring de stigende vandstande og de udfordringer, de medfører kystbyer og deres befolkninger og ikke mindst, hvad global opvarmning betyder for havets biodiversitet.

Pavillonen er én af verdensmålpavillonerne udpeget af arkitektforeningen og UIA2023 til at blive opført under arkitekturåret 2023. Vi har designet, skaffet sponsorer, financieret støtte, indhentet myndighedsgodkendelse, bygget samt faciliteret en række events fra andre ildsjæle på pavillonen. Pavillonen er blevet brugt flittigt siden dens opførelse i juni og har fået bred medieomtale fra både nationale og internationale medier.

I samarbejde med Studio Coquille

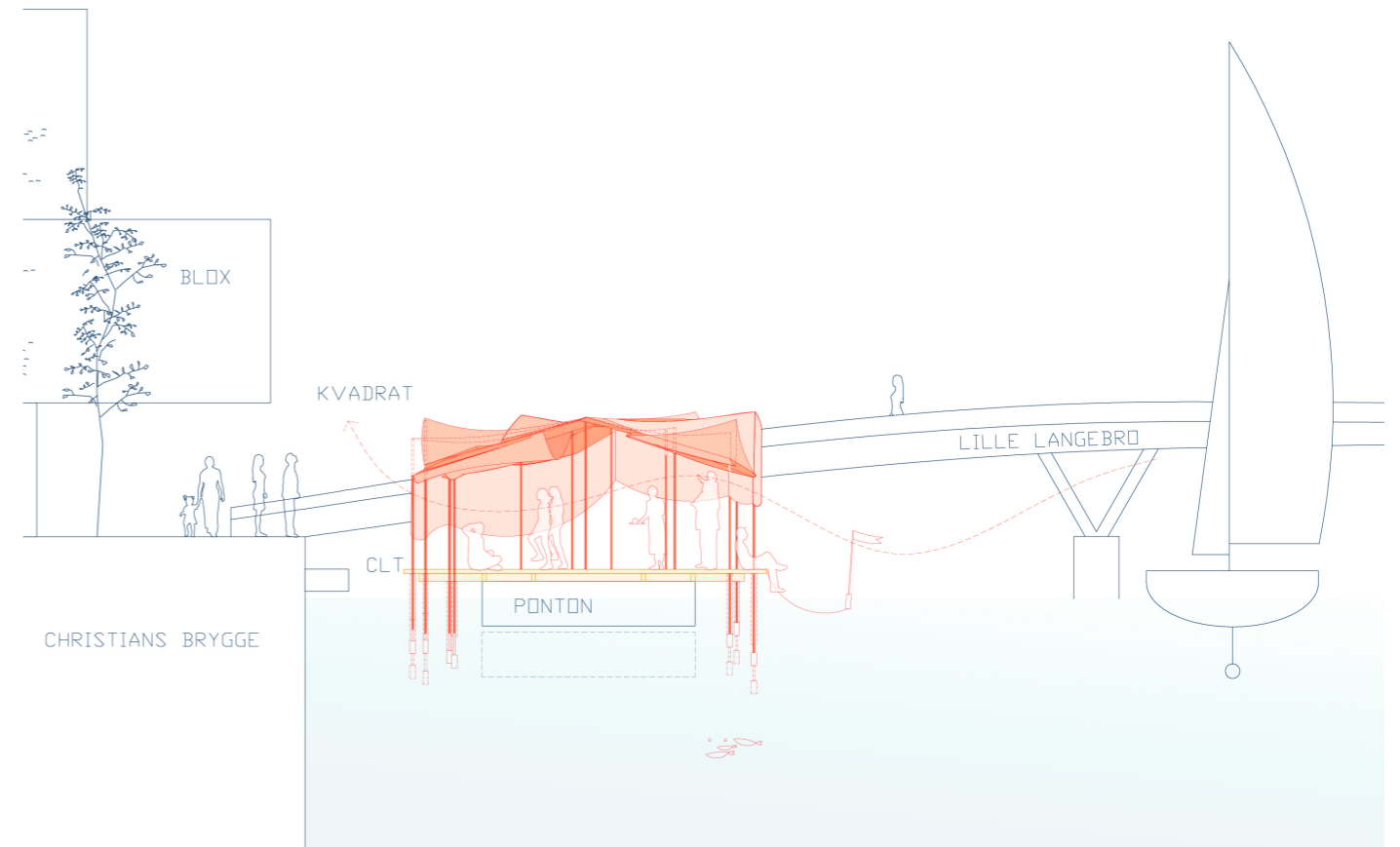


UNDER OPBYGNING





VISUALISERING



SNITTEGNING



GRATIS YOGAUNDERVISNING FOR ALLE



VI ER ENIGE I DENNE PINE OVERSKRIFT

DET UTÆTTE HUS

BRØNSHØJ VANDTÅRN

OM: Undervisning i 1:1 af kandidatstuderende i arkitektur ved Kunst og Arkitektur på Kunstakademiets Arkitektskole

– opførelse af pavillon ved Brønshøj vandtårn.

Husets samlinger er en undersøgelse af tradition/nyfortolkning og ornament/teknik. I dette projekt har vi haft fokus på træ som materiale samt udviklingen af samlinger, bygbarhed og betydningen af samlingen i en konstruktion.

Konstruktionen blev derefter en del af Charlottenborgs Forårsudstilling.

I samarbejde Høgni Hansen og Rikke Sanbugt



NYT ORANGERI, GAMMELT DRIVHUS

NÆSTVED

OM: Et orangeri bestående hovedsagligt af genanvendte materialer og bygningselementer fra et nedlukket gartneri på Fyn. Træet er blevet behandlet med linolie og linoliemaling, dør er blevet restaureret og der er lavet nye vinduer og sprosser i egetræ.



ONI, GEORGIEN

OM: Studietur til Georgien med kandidatstuderende i arkitektur ved Kunst og Arkitektur på Kunstakademiets Arkitektskole. Turen var en workshop hvor vi i fællesskab med studerende fra Georgien opførte en model af et georgisk Oda-hus. Oda er en traditionel georgisk træhustype, som stadig er relativt udbredt i det vestlige Georgien, men som i dag sjældent bliver nyopført. Oda-huse har bærende ydervægge af kraftige planker i kastanje-, ege- elme- og lindetræ, som er samlet opretstående (brættets tværsnit) med laftede hjørner. Oda-huse står på søjler og har en balkon, som er delvis inddækket af et 'slør' af fint udskårne træpaneler. Landsbyen Gogolati består af 54 Oda-huse og giver indblik i både Oda og de livsformer, som traditionelt har været forbundet med typen. Vi besøgte Gogolati og anvendte landsbyen som case under studieturen.

Planlagt i samarbejde med Peter Møller Rasmussen, Josephine Bols, Christian Vennerstørm og Tobias Fenø Sanberg



PRÆSENTATIONSMODEL AF ODA HUS, BYGGET AF ELEVER FRA DET KONGELIGE AKADEMI OG VAADS UNIVERSITY



PRÆSENTATION AF PROJEKTMATERIALE UDFØRT AF STUDERENDE FRA DET KONGELIGE AKADEMI OG VAADS UNIVERSITY



NOSTALGISK ANNEKS

NØDDEBOHUSE

OM: På et 20-årigt gammelt fundament bygger vi et annekset til et lille bjælkehus. Tagudhænget bæres af rå træstammer. Annekset er bygget i træ, lever og ånder mens det optager CO2. Vi har draget inspiration fra hovedhusets karakter og bygherres nostalgiske fortællinger om lyden af regn fra en mindeværdig tid. Inspireret af hovedhusets karakter og bygherres fortællinger har vi tegnet et annekset, der ikke kun opfylder praktiske behov, men også har en særlig æstetisk og emotionel betydning for bygherren. Vi arbejder også med brug af regnvand i bygningen. Annekset er tegnet så vi bruger materialer der var til overs da hovedhuset blev flyttet for 30 år siden for at blive samlet igen på denne lokation.

Vi har modtaget byggetilladelse og begynder at bygge konstruktionen på vores værksted i Bagsværd til november.



VISUALISERING



VISUALISERING